



**БЕЛОХОЛУНИЦКАЯ РАЙОННАЯ ДУМА
КИРОВСКОЙ ОБЛАСТИ**

РЕШЕНИЕ

28.10.2020

№ 328

г. Белая Холуница

**О внесении изменений в схему территориального планирования
Белохолуницкого муниципального района Кировской области,
утверждённую решением Белохолуницкой районной Думы
от 21.12.2011 № 98**

В соответствии с частью 1 статьи 20 Градостроительного кодекса Российской Федерации Белохолуницкая районная Дума РЕШИЛА:

1. Внести изменения в схему территориального планирования Белохолуницкого муниципального района Кировской области, утвержденную решением Белохолуницкой районной Думы от 21.12.2011 № 98 (с изменениями, внесенными решениями Белохолуницкой районной Думы Кировской области от 25.01.2017 № 37, от 25.09.2019 № 243), согласно приложению.

2. Разместить указанные изменения в схему территориального планирования Белохолуницкого муниципального района Кировской области в федеральной государственной информационной системе территориального планирования в срок, не превышающий десяти дней со дня их утверждения.

3. Настоящее решение вступает в силу со дня его официального опубликования.

Председатель Белохолуницкой
районной Думы

О.В. Черезов

Глава Белохолуницкого
муниципального района

Т.А. Телицина

Приложение

УТВЕРЖДЕНЫ

решением Белохолуницкой
районной Думы
от 28.10.2020 № 328

ИЗМЕНЕНИЯ
в схему территориального планирования Белохолуницкого
муниципального района Кировской области

1. Абзац четвертый пункта 4.1 «Зоны с особыми условиями использования территории» раздела 4 «Ограничения комплексного развития» в материалах по обоснованию схемы территориального планирования дополнить словами:

«- зоны затопления, подтопления.».

2. Пункт 4.1 «Зоны с особыми условиями использования территории» раздела 4 «Ограничения комплексного развития» в материалах по обоснованию схемы территориального планирования дополнить подпунктом 4.1.8 следующего содержания:

«4.1.8. Зоны затопления, подтопления.

В границах зон затопления, подтопления, в соответствии с законодательством Российской Федерации о градостроительной деятельности отнесенных к зонам с особыми условиями использования территорий, запрещаются:

1) размещение новых населенных пунктов и строительство объектов капитального строительства без обеспечения инженерной защиты таких населенных пунктов и объектов от затопления, подтопления;

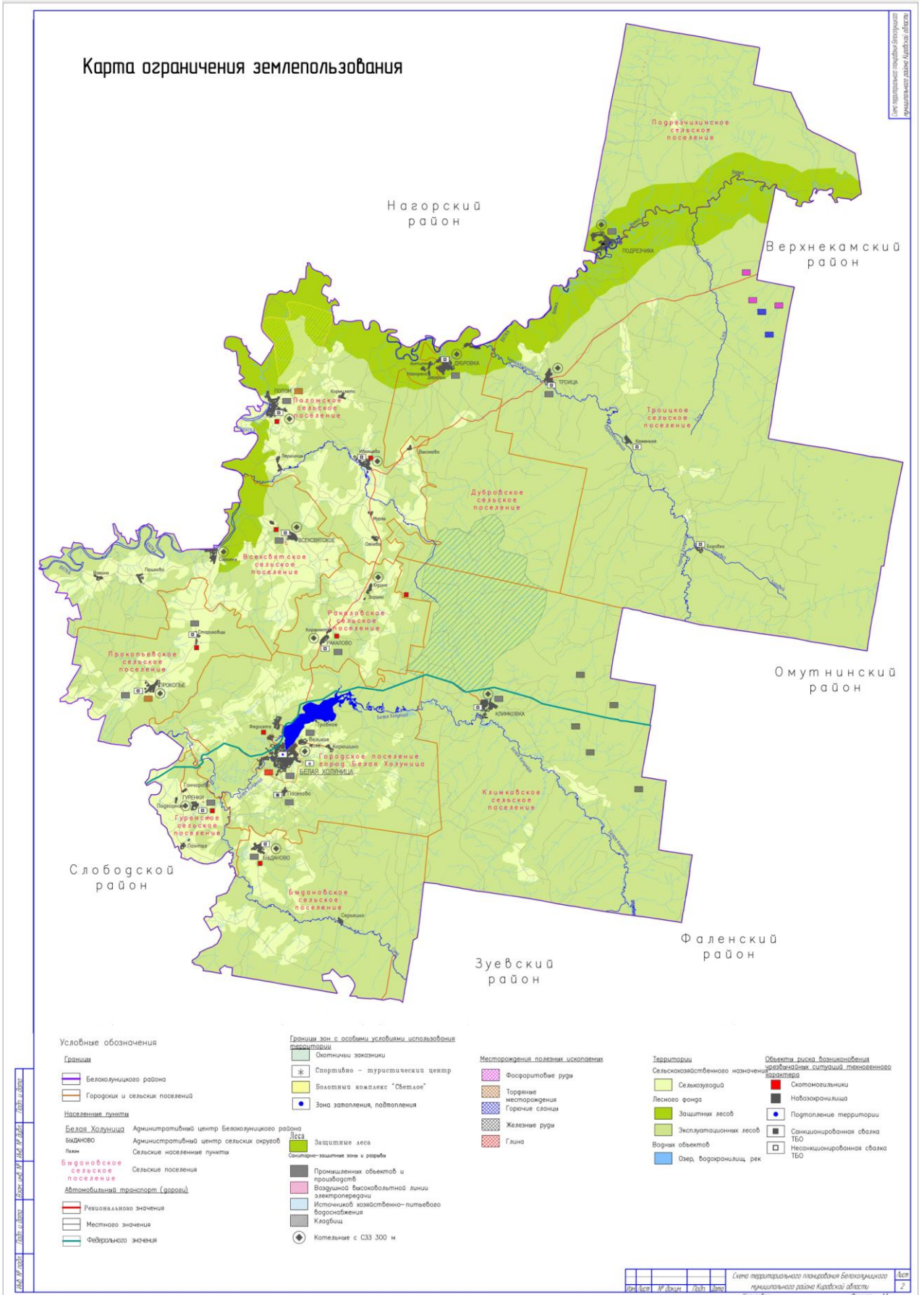
2) использование сточных вод в целях регулирования плодородия почв;

3) размещение кладбищ, скотомогильников, объектов размещения отходов производства и потребления, химических, взрывчатых, токсичных, отравляющих и ядовитых веществ, пунктов хранения и захоронения радиоактивных отходов;

4) осуществление авиационных мер по борьбе с вредными организмами.».

3. Утвердить карту ограничения землепользования схемы территориального планирования Белохолуницкого района в новой редакции.

Карта ограничения землепользования



ПОЯСНИТЕЛЬНАЯ ЗАПИСКА

к проекту решения Белохолуницкой районной Думы «О внесении изменений в схему территориального планирования Белохолуницкого муниципального района Кировской области, утвержденную решением Белохолуницкой районной Думы от 21.12.2011 № 98»

Проект решения Белохолуницкой районной Думы «О внесении изменений в схему территориального планирования Белохолуницкого муниципального района Кировской области, утвержденную решением Белохолуницкой районной Думы от 21.12.2011 № 98» (далее – Проект) подготовлен на основании постановления администрации Белохолуницкого муниципального района от 30.09.2019 г. № 517-П «О подготовке проекта о внесении изменений в схему территориального планирования Белохолуницкого муниципального района Кировской области.

В соответствии с п. 3 ч. 6 ст. 19 Градостроительного кодекса Российской Федерации в материалах по обоснованию схемы территориального планирования муниципального района отображаются зоны, которые оказывают влияние на определение планируемого размещения объектов федерального значения, объектов регионального значения, объектов местного значения муниципального района, в том числе зоны с особыми условиями использования территории, к которым относятся зоны затопления и подтопления территории.

Проектом предполагается внесение в схему территориального планирования Белохолуницкого района сведений о наличии зон затопления, подтопления территорий, прилегающих к Белохолуницкому водохранилищу.

Границы зон затопления, подтопления на территориях, прилегающих к Белохолуницкому водохранилищу в г. Белая Холуница Белохолуницкого района Кировской области, установлены приказом Камского бассейнового водного управления Федерального агентства водных ресурсов от 13.01.2020 № 4.

Проект размещен на официальном сайте Белохолуницкого района, а также в Федеральной государственной информационной системе территориального планирования 02.07.2020 г.

В течение трех месяцев, предусмотренных Градостроительным кодексом Российской Федерации, замечания и предложения по Проекту не поступали.

Подготовлено: Крылатых И.А.

22.10.2020