



**АДМИНИСТРАЦИЯ
БЕЛОХОЛУНИЦКОГО МУНИЦИПАЛЬНОГО РАЙОНА
КИРОВСКОЙ ОБЛАСТИ**

ПОСТАНОВЛЕНИЕ

12.05.2017

№ 234

г. Белая Холуница

**Об утверждении Административного регламента
предоставления муниципальной услуги
«Предоставление земельных участков, на которых расположены здания,
сооружения на территории муниципального образования»**

В целях обеспечения реализации конституционных прав граждан на обращения в органы местного самоуправления, создания нормативно-правовой базы, обеспечивающей повышение качества муниципальных услуг, руководствуясь федеральными законами от 06.10.2003 № 131-ФЗ «Об общих принципах организации местного самоуправления в Российской Федерации», от 27.07.2010 № 210-ФЗ «Об организации предоставления государственных и муниципальных услуг», Уставом Белохолуницкого муниципального района администрация Белохолуницкого муниципального района **ПОСТАНОВЛЯЕТ:**

1. Утвердить Административный регламент предоставления муниципальной услуги «Предоставление земельных участков, на которых расположены здания, сооружения на территории муниципального образования» (далее - Административный регламент) согласно приложению.
2. Контроль за выполнением постановления оставляю за собой.
3. Настоящее постановление вступает в силу со дня его официального опубликования.

Глава Белохолуницкого
муниципального района
Кировской области

Т.А. Телицина

ПОДГОТОВЛЕНО

Заведующая отделом по управлению муниципальной собственностью и земельными ресурсами администрации Белохолуницкого муниципального района

Н.И. Чашникова

СОГЛАСОВАНО

Главный специалист - юрист правового отдела администрации Белохолуницкого муниципального района

Я.О. Повышева

Разослать: отделу по управлению муниципальной собственностью и земельными ресурсами, регистр муниципальных правовых актов.

Подлежит опубликованию в Информационном бюллетене органов местного самоуправления Белохолуницкого муниципального района Кировской области и на официальном сайте администрации Белохолуницкого муниципального района в информационно-телекоммуникационной сети «Интернет» - **<http://www.bhregion.ru>**.

Приложение

УТВЕРЖДЕН

постановлением администрации
Белохолуницкого муниципального
района
от 12.05.2017 № 234

АДМИНИСТРАТИВНЫЙ РЕГЛАМЕНТ
предоставления муниципальной услуги
«Предоставление земельных участков, на которых расположены здания,
сооружения на территории муниципального образования»

1. Общие положения

1.1. Предмет регулирования регламента

Административный регламент предоставления муниципальной услуги «Предоставление земельных участков, на которых расположены здания, сооружения на территории муниципального образования» (далее – Административный регламент) определяет круг заявителей, стандарт предоставления муниципальной услуги, состав, последовательность и сроки выполнения административных процедур, требования к порядку их выполнения, в том числе особенности выполнения административных процедур в электронной форме, а также особенности выполнения административных процедур в многофункциональном центре, формы контроля за исполнением Административного регламента, досудебный (внесудебный) порядок обжалования решений и действий (бездействия) органа, предоставляющего муниципальную услугу, должностного лица органа, предоставляющего муниципальную услугу, либо муниципального служащего при осуществлении полномочий по предоставлению муниципальной услуги.

Основные понятия в настоящем регламенте используются в том же значении, в котором они приведены в Федеральном законе от 27.07.2010 № 210-ФЗ «Об организации предоставления государственных и муниципальных услуг» и иных нормативных правовых актах Российской Федерации и Кировской области.

1.2. Круг заявителей

Заявителями при предоставлении муниципальной услуги являются физические или юридические лица (за исключением государственных органов и их территориальных органов, органов государственных внебюджетных фондов и их территориальных органов, органов местного самоуправления) либо их уполномоченные представители, обратившиеся с запросом о предоставлении муниципальной услуги, выраженным в письменной или электронной форме (далее – заявлением).

1.3. Требования к порядку информирования о предоставлении муниципальной услуги

1.3.1. Порядок получения информации по вопросам предоставления муниципальной услуги.

Информацию о месте нахождения и графике работы, справочных и контактных телефонах, адресах электронной почты, официальном сайте органа, предоставляющего муниципальную услугу, способах получения информации, о многофункциональном центре предоставления государственных и муниципальных услуг (далее – многофункциональный центр), а также о порядке предоставления муниципальной услуги можно получить:

на сайте органа, предоставляющего муниципальную услугу, в информационно-телекоммуникационной сети "Интернет" (далее – сеть Интернет), расположенном по адресу в сети Интернет: www.bhregion.ru;

в информационной системе "Портал государственных и муниципальных услуг (функций) Кировской области" (далее – Региональный портал), расположенной по адресу в сети Интернет: www.pgmu.ako.kirov.ru;

в федеральной государственной информационной системе "Единый портал государственных и муниципальных услуг (функций)" (далее – Единый портал), расположенной по адресу в сети Интернет: www.gosuslugi.ru;

на информационных стендах в местах предоставления муниципальной услуги;

при личном обращении заявителя;

по телефону;

при обращении в письменной форме, в форме электронного документа.

1.3.2. Справочная информация о предоставлении муниципальной услуги:

адрес местонахождения органа, предоставляющего муниципальную услугу: 613200, Кировская область, г. Белая Холуница, ул. Глазырина, 6;

режим работы: понедельник, вторник, среда, четверг – с 7.45 час. до 17.00 час.; пятница – с 7.45 час. до 15.45 час.; перерыв на обед – с 12.00 час. до 13.00 час.;

телефон: (83364) 4-24-73, факс: (83364) 4-12-51.

1.3.3. При личном обращении заявителя, а также обращении в письменной (электронной) форме специалист, ответственный за предоставление муниципальной услуги (далее – ответственный специалист), предоставляет заявителю подробную информацию о порядке предоставления муниципальной услуги.

1.3.4. Заявитель имеет право на получение сведений о ходе исполнения муниципальной услуги в многофункциональном центре или органе, предоставляющем муниципальную услугу.

1.3.5. Для получения сведений о ходе исполнения муниципальной услуги в письменной или устной форме заявителем указываются (называются) номер заявления. Заявителю предоставляются сведения о том, на каком этапе (в процессе выполнения какой административной процедуры) исполнения муниципальной услуги находится представленное им заявление.

В случае подачи заявления в форме электронного документа с использованием Единого портала, Регионального портала информирование о ходе предоставления муниципальной услуги осуществляется путем отображения актуальной информации о текущем состоянии (статусе) оказания муниципальной услуги в "Личном кабинете пользователя".

1.3.6. Информация о порядке предоставления муниципальной услуги предоставляется бесплатно.

2. Стандарт предоставления муниципальной услуги

2.1. Наименование муниципальной услуги

Наименование муниципальной услуги: «Предоставление земельных участков, на которых расположены здания, сооружения на территории муниципального образования».

2.2. Наименование органа, предоставляющего муниципальную услугу

Муниципальную услугу предоставляет администрация Белохолуницкого муниципального района (далее – администрация).

2.3. Перечень нормативных правовых актов, регулирующих предоставление муниципальной услуги, с указанием их реквизитов и источников официального опубликования

Предоставление муниципальной услуги осуществляется в соответствии с:

Земельным кодексом Российской Федерации (Собрание законодательства Российской Федерации, 2001, № 44, статья 4147);

Федеральным законом от 24.07.2007 № 221-ФЗ «О государственном кадастре недвижимости» (Собрание законодательства Российской Федерации, 30.07.2007, № 31, статья 4017);

Федеральным законом от 29.07.1998 № 135-ФЗ «Об оценочной деятельности в Российской Федерации» (Собрание законодательства Российской Федерации, 03.08.1998, № 31, статья 3813);

постановлением Правительства Российской Федерации от 25.01.2013 № 33 «Об использовании простой электронной подписи при оказании государственных и муниципальных услуг» (Собрание законодательства Российской Федерации, 04.02.2013, № 5, статья 377);

постановлением Правительства Российской Федерации от 25.08.2012 № 852 «Об утверждении Правил использования усиленной квалифицированной электронной подписи при обращении за получением государственных и муниципальных услуг и о внесении изменения в Правила разработки и утверждения административных регламентов предоставления государственных услуг» (Российская газета, 31.08.2012, № 200, Собрание законодательства Российской Федерации, 03.09.2012, № 36, статья 4903);

постановлением Правительства Российской Федерации от 25.06.2012 № 634 «О видах электронной подписи, использование которых допускается при обращении за получением государственных и муниципальных услуг» (Российская газета, 02.07.2012, № 148, Собрание законодательства Российской Федерации, 02.07.2012, № 27, статья 3744);

приказом Минэкономразвития Российской Федерации от 12.01.2015 № 1 «Об утверждении перечня документов, подтверждающих право заявителя на приобретение земельного участка без проведения торгов» («Официальный интернет-портал правовой информации» <http://www.pravo.gov.ru>, 28.02.2015);

постановлением Правительства Кировской области от 24.12.2013 № 241/925 «Об утверждении Положения о порядке определения размера арендной платы, а также порядке, условиях и сроках внесения арендной платы за использование земельных участков, государственная собственность на которые не разграничена, и земельных участков, находящихся в собственности Кировской области» (Кировская правда, 31.12.2013, № 149 (25300));

Уставом Белохолуницкого муниципального района («Холуницкие зори», № 122-123(11175), 11.10.2005);

решением Белохолуницкой районной Думы Кировской области от 28.04.2015 N 323 «Об утверждении Положения по управлению и

распоряжению земельными участками, находящимися в муниципальной собственности Белохолуницкого муниципального района» (официальный сайт администрации Белохолуницкого муниципального района www.bhregion.ru, 30.04.2015);

решением Белохолуницкой районной думы от 26.02.2014 № 241 «Об утверждении Порядка определения размера арендной платы, а также условия и сроки внесения арендной платы за использование земельных участков, находящихся в муниципальной собственности»;

настоящим Административным регламентом.

2.4. Перечень документов, необходимых для предоставления муниципальной услуги

2.4.1. Документы необходимые для предоставления муниципальной услуги, которые должен представить заявитель:

заявление (приложение № 1 к настоящему Административному регламенту);

копии документов, удостоверяющих личность заявителя;

документ, подтверждающий полномочия представителя заявителя, в случае если с заявлением обращается представитель заявителя (оригинал документа возвращается непосредственно заявителю при подаче заявления лично, либо по требованию заявителя в случаях обращения за предоставлением муниципальной услуги иным способом);

документы, удостоверяющие (устанавливающие) права заявителя на здание, сооружение, если право на такое здание, сооружение не зарегистрировано в Едином государственном реестре прав на недвижимое имущество и сделок с ним (далее - ЕГРП);

документы, удостоверяющие (устанавливающие) права заявителя на испрашиваемый земельный участок, если право на такой земельный участок не зарегистрировано в ЕГРП;

сообщение заявителя (заявителей), содержащее перечень всех зданий, сооружений, расположенных на испрашиваемом земельном участке, с указанием их кадастровых (условных, инвентарных) номеров и адресных ориентиров;

документы, предусмотренные Перечнем, утвержденным приказом Минэкономразвития России от 12.01.2015 № 1, подтверждающие право заявителя на предоставление земельного участка в соответствии с целями использования земельного участка

2.4.2. Документы, которые будут получены в рамках межведомственного информационного взаимодействия:

кадастровый паспорт испрашиваемого земельного участка либо кадастровая выписка об испрашиваемом земельном участке;

кадастровый паспорт здания, сооружения, расположенного на испрашиваемом земельном участке;

кадастровый паспорт помещения (в случае обращения собственника помещения) в здании, сооружении, расположенного на испрашиваемом земельном участке;

выписка из ЕГРП о правах на приобретаемый земельный участок и расположенных на нем объектов недвижимого имущества либо уведомление об отсутствии в ЕГРП запрашиваемых сведений;

выписка из Единого государственного реестра юридических лиц (далее – ЕГРЮЛ) о юридическом лице, являющемся заявителем;

выписка из Единого государственного реестра индивидуальных предпринимателей (далее – ЕГРИП) об индивидуальном предпринимателе, являющемся заявителем.

2.4.3. Заявитель вправе по собственной инициативе представить документы, указанные в подпункте 2.4.2 пункта 2.4 настоящего Административного регламента.

2.4.4. Заявление и документы могут быть направлены в форме электронного документа с использованием Единого портала или Регионального портала и иных средств связи. В этом случае документы подписываются электронной подписью в соответствии с законодательством Российской Федерации.

В случае подачи заявления и документов с использованием Единого портала или Регионального портала, а также, если заявление подписано усиленной квалифицированной электронной подписью, представление документа, подтверждающего личность заявителя (представителя заявителя) не требуется.

2.4.5. Заявления в электронном виде представляются в администрацию в виде файлов в формате doc, docx, txt, xls,.xlsx, rtf.

Электронные документы (электронные образы документов), прилагаемые к заявлению, в том числе доверенности, направляются в виде файлов в форматах PDF, TIF. Качество предоставляемых электронных документов (электронных образов документов) в форматах PDF, TIF должно позволять в полном объеме прочитать текст документа и распознать реквизиты документа.

Документы, которые предоставляются администрацией по результатам рассмотрения заявления в электронной форме, должны быть доступны для

просмотра в виде, пригодном для восприятия, с использованием электронных вычислительных машин, в том числе без использования сети Интернет.

2.4.6. Запрещается требовать от заявителя:

представления документов и информации или осуществления действий, представление или осуществление которых не предусмотрено нормативными правовыми актами, регулирующими отношения, возникающие в связи с предоставлением муниципальной услуги;

представления документов и информации, которые в соответствии с нормативными правовыми актами Российской Федерации, нормативными правовыми актами Кировской области и муниципальными правовыми актами находятся в распоряжении государственных органов, предоставляющих государственную услугу, иных государственных органов, органов местного самоуправления и (или) подведомственных государственным органам и органам местного самоуправления организаций, участвующих в предоставлении государственных или муниципальных услуг, за исключением документов, указанных в части 6 статьи 7 Федерального закона от 27.07.2010 № 210-ФЗ «Об организации предоставления государственных и муниципальных услуг».

2.5. Перечень оснований для отказа в приеме документов

2.5.1. Несоответствие заявления форме заявления, утвержденной настоящим Административным регламентом.

2.5.2. Заявление в электронном виде представлено с нарушением требований, указанных в подпунктах 2.4.4 – 2.4.5 пункта 2.4 настоящего Административного регламента.

2.5.3. Непредставление документов, предусмотренных подпунктом 2.4.1 настоящего Административного регламента, к заявлению о предоставлении муниципальной услуги.

2.6. Перечень оснований для отказа в предоставлении муниципальной услуги

2.6.1. Схема расположения земельного участка, приложенная к заявлению о предварительном согласовании предоставления земельного участка, не может быть утверждена по основаниям, указанным в пункте 16 статьи 11.10 Земельного кодекса Российской Федерации.

2.6.2. Земельный участок, который предстоит образовать, не может быть предоставлен заявителю по основаниям, указанным в подпунктах 1 - 13, 15 - 19, 22 и 23 статьи 39.16 Земельного кодекса Российской Федерации.

2.6.3. Земельный участок, границы которого подлежат уточнению в соответствии с Федеральным законом от 24.07.2007 № 221-ФЗ

"О государственном кадастре недвижимости", не может быть предоставлен заявителю по основаниям, указанным в подпунктах 1 - 23 статьи 39.16 Земельного кодекса Российской Федерации.

2.6.4. С заявлением о предоставлении земельного участка обратилось лицо, которое в соответствии с земельным законодательством не имеет права на приобретение земельного участка без проведения торгов.

2.6.5. Указанный в заявлении о предоставлении земельного участка земельный участок предоставлен на праве постоянного (бессрочного) пользования, безвозмездного пользования, пожизненного наследуемого владения или аренды, за исключением случаев, если с заявлением о предоставлении земельного участка обратился обладатель данных прав или подано заявление о предоставлении земельного участка в соответствии с подпунктом 10 пункта 2 статьи 39.10 Земельного кодекса Российской Федерации.

2.6.6. Указанный в заявлении о предоставлении земельного участка земельный участок предоставлен некоммерческой организации, созданной гражданами, для ведения огородничества, садоводства, дачного хозяйства или комплексного освоения территории в целях индивидуального жилищного строительства, за исключением случаев обращения с заявлением члена этой некоммерческой организации либо этой некоммерческой организации, если земельный участок относится к имуществу общего пользования.

2.6.7. На указанном в заявлении о предоставлении земельного участка земельном участке расположены здание, сооружение, объект незавершенного строительства, принадлежащие гражданам или юридическим лицам, за исключением случаев, если сооружение (в том числе сооружение, строительство которого не завершено) размещается на земельном участке на условиях сервитута или на земельном участке размещен объект, предусмотренный пунктом 3 статьи 39.36 Земельного кодекса Российской Федерации, и это не препятствует использованию земельного участка в соответствии с его разрешенным использованием либо с заявлением о предоставлении земельного участка обратился собственник этих здания, сооружения, помещений в них, этого объекта незавершенного строительства.

2.6.8. На указанном в заявлении о предоставлении земельного участка земельном участке расположены здание, сооружение, объект незавершенного строительства, находящиеся в государственной или муниципальной собственности, за исключением случаев, если сооружение (в том числе сооружение, строительство которого не завершено) размещается на земельном участке на условиях сервитута или с заявлением о предоставлении

земельного участка обратился правообладатель этих здания, сооружения, помещений в них, этого объекта незавершенного строительства.

2.6.9. Указанный в заявлении о предоставлении земельного участка земельный участок является изъятым из оборота или ограниченным в обороте и его предоставление не допускается на праве, указанном в заявлении о предоставлении земельного участка.

2.6.10. Указанный в заявлении о предоставлении земельного участка земельный участок является зарезервированным для государственных или муниципальных нужд в случае, если заявитель обратился с заявлением о предоставлении земельного участка в собственность, постоянное (бессрочное) пользование или с заявлением о предоставлении земельного участка в аренду, безвозмездное пользование на срок, превышающий срок действия решения о резервировании земельного участка, за исключением случая предоставления земельного участка для целей резервирования.

2.6.11. Указанный в заявлении о предоставлении земельного участка земельный участок расположен в границах территории, в отношении которой с другим лицом заключен договор о развитии застроенной территории, за исключением случаев, если с заявлением о предоставлении земельного участка обратился собственник здания, сооружения, помещений в них, объекта незавершенного строительства, расположенных на таком земельном участке, или правообладатель такого земельного участка.

2.6.12. Указанный в заявлении о предоставлении земельного участка земельный участок расположен в границах территории, в отношении которой с другим лицом заключен договор о развитии застроенной территории, или земельный участок образован из земельного участка, в отношении которого с другим лицом заключен договор о комплексном освоении территории, за исключением случаев, если такой земельный участок предназначен для размещения объектов федерального значения, объектов регионального значения или объектов местного значения и с заявлением о предоставлении такого земельного участка обратилось лицо, уполномоченное на строительство указанных объектов.

2.6.13. Указанный в заявлении о предоставлении земельного участка земельный участок образован из земельного участка, в отношении которого заключен договор о комплексном освоении территории или договор о развитии застроенной территории, и в соответствии с утвержденной документацией по планировке территории предназначен для размещения объектов федерального значения, объектов регионального значения или объектов местного значения, за исключением случаев, если с заявлением о предоставлении в аренду земельного участка обратилось лицо, с которым

заключен договор о комплексном освоении территории или договор о развитии застроенной территории, предусматривающие обязательство данного лица по строительству указанных объектов.

2.6.14. Указанный в заявлении о предоставлении земельного участка земельный участок является предметом аукциона, извещение о проведении которого размещено в соответствии с пунктом 19 статьи 39.11 Земельного кодекса Российской Федерации.

2.6.15. В отношении земельного участка, указанного в заявлении о его предоставлении, поступило предусмотренное подпунктом 6 пункта 4 статьи 39.11 Земельного кодекса Российской Федерации заявление о проведении аукциона по его продаже или аукциона на право заключения договора его аренды при условии, что такой земельный участок образован в соответствии с подпунктом 4 пункта 4 статьи 39.11 Земельного кодекса Российской Федерации и уполномоченным органом не принято решение об отказе в проведении этого аукциона по основаниям, предусмотренным пунктом 8 статьи 39.11 Земельного кодекса Российской Федерации.

2.6.16. В отношении земельного участка, указанного в заявлении о его предоставлении, опубликовано и размещено в соответствии с подпунктом 1 пункта 1 статьи 39.18 Земельного кодекса Российской Федерации извещение о предоставлении земельного участка для индивидуального жилищного строительства, ведения личного подсобного хозяйства, садоводства, дачного хозяйства или осуществления крестьянским (фермерским) хозяйством его деятельности.

2.6.17. Разрешенное использование земельного участка не соответствует целям использования такого земельного участка, указанным в заявлении о предоставлении земельного участка, за исключением случаев размещения линейного объекта в соответствии с утвержденным проектом планировки территории.

2.6.18. Испрашиваемый земельный участок не включен в утвержденный в установленном Правительством Российской Федерации порядке перечень земельных участков, предоставленных для нужд обороны и безопасности и временно не используемых для указанных нужд, в случае, если подано заявление о предоставлении земельного участка в соответствии с подпунктом 10 пункта 2 статьи 39.10 Земельного кодекса Российской Федерации.

2.6.19. Указанный в заявлении о предоставлении земельного участка земельный участок в соответствии с утвержденными документами территориального планирования и (или) документацией по планировке территории предназначен для размещения объектов федерального значения,

объектов регионального значения или объектов местного значения и с заявлением о предоставлении земельного участка обратилось лицо, не уполномоченное на строительство этих объектов.

2.6.20. Указанный в заявлении о предоставлении земельного участка земельный участок предназначен для размещения здания, сооружения в соответствии с государственной программой Российской Федерации, государственной программой субъекта Российской Федерации и с заявлением о предоставлении земельного участка обратилось лицо, не уполномоченное на строительство этих здания, сооружения.

2.6.21. Предоставление земельного участка на заявленном виде прав не допускается.

2.6.22. В отношении земельного участка, указанного в заявлении о его предоставлении, не установлен вид разрешенного использования.

2.6.23. Указанный в заявлении о предоставлении земельного участка земельный участок не отнесен к определенной категории земель.

2.6.24. В отношении земельного участка, указанного в заявлении о его предоставлении, принято решение о предварительном согласовании его предоставления, срок действия которого не истек, и с заявлением о предоставлении земельного участка обратилось иное не указанное в этом решении лицо.

2.6.25. Указанный в заявлении о предоставлении земельного участка земельный участок изъят для государственных или муниципальных нужд и указанная в заявлении цель предоставления такого земельного участка не соответствует целям, для которых такой земельный участок был изъят, за исключением земельных участков, изъятых для государственных или муниципальных нужд в связи с признанием многоквартирного дома, который расположен на таком земельном участке, аварийным и подлежащим сносу или реконструкции.

2.6.26. Границы земельного участка, указанного в заявлении о его предоставлении, подлежат уточнению в соответствии с Федеральным законом от 24.07.2007 № 221-ФЗ «О государственном кадастре недвижимости».

2.6.27. Площадь земельного участка, указанного в заявлении о его предоставлении, превышает его площадь, указанную в схеме расположения земельного участка, проекте межевания территории или в проектной документации о местоположении, границах, площади и об иных количественных и качественных характеристиках лесных участков, в соответствии с которыми такой земельный участок образован, более чем на десять процентов.

2.6.28. Площадь земельного участка, указанного в заявлении о предоставлении земельного участка некоммерческой организации, созданной гражданами, для ведения огородничества, садоводства, превышает предельный размер, установленный в соответствии с федеральным законом.

2.7. Срок предоставления муниципальной услуги

Срок предоставления муниципальной услуги составляет 30 дней.

2.8. Результат предоставления муниципальной услуги

Результатом предоставления муниципальной услуги являются:

предоставление земельного участка на праве постоянного (бессрочного) пользования;

предоставление земельного участка на праве безвозмездного пользования;

предоставление земельного участка на праве аренды;

предоставление земельного участка на праве собственности;

отказ в предоставлении земельного участка.

2.9. Перечень услуг, которые являются необходимыми и обязательными для предоставления муниципальной услуги, в том числе сведения о документе (документах), выдаваемом (выдаваемых) организациями, участвующими в предоставлении муниципальной услуги

Услуги, которые являются необходимыми и обязательными для предоставления муниципальной услуги – отсутствуют.

2.10. Размер платы, взимаемой за предоставление муниципальной услуги

Плата за предоставление муниципальной услуги не взимается.

2.11. Срок ожидания в очереди при подаче документов для предоставления муниципальной услуги и при получении результата предоставления такой услуги

Время ожидания на прием к специалисту при подаче документов для предоставления муниципальной услуги и при получении результата предоставления муниципальной услуги не должно превышать 15 минут.

2.12. Срок и порядок регистрации запроса о предоставлении муниципальной услуги

Заявление, представленное в письменной форме, при личном обращении регистрируется в установленном порядке, в день обращения заявителя в течение 15 минут.

Заявление, поступившее посредством почтовой или электронной связи, в том числе через Единый портал, Региональный портал, а также через многофункциональный центр, подлежит обязательной регистрации в течение 1 рабочего дня с момента его поступления.

2.13. Требования к помещениям предоставления муниципальной услуги

2.13.1. Помещения для предоставления муниципальной услуги оснащаются местами для ожидания, информирования, заполнения заявлений и иных документов, приема заявителей.

2.13.2. Места для заполнения заявлений и иных документов оборудуются стульями, столами (стойками), бланками заявлений, письменными принадлежностями.

2.13.3. Места для информирования должны быть оборудованы информационными стендами, содержащими следующую информацию:

график работы (часы приема), контактные телефоны (телефон для справок), адрес официального сайта администрации в сети Интернет, адреса электронной почты;

перечень, формы документов для заполнения, образцы заполнения документов, бланки для заполнения;

основания для отказа в предоставлении муниципальной услуги;

порядок обжалования решений, действий (бездействия) должностных лиц, либо муниципальных служащих;

перечень нормативных правовых актов, регулирующих предоставление муниципальной услуги.

2.13.4. Кабинеты (кабинки) приема заявителей должны быть оборудованы информационными табличками с указанием:

номера кабинета (кабинки);

фамилии, имени и отчества специалиста, осуществляющего прием заявителей;

дней и часов приема, времени перерыва на обед.

2.13.5. Каждое рабочее место специалиста должно быть оборудовано персональным компьютером с возможностью доступа к необходимым информационным базам данных и печатающим устройством (принтером).

2.13.6. Помещения для предоставления муниципальной услуги, в том числе места для заполнения заявлений и иных документов, места для информирования, кабинеты (кабинки) приема заявителей должны обеспечивать беспрепятственный доступ инвалидов (включая инвалидов, использующих кресла-коляски и собак-проводников) в соответствии с законодательством Российской Федерации о социальной защите инвалидов.

2.14. Показатели доступности и качества муниципальной услуги

2.14.1. Показателем доступности муниципальной услуги является:

транспортная доступность к местам предоставления муниципальной услуги;

наличие различных каналов получения информации о порядке получения муниципальной услуги и ходе ее предоставления;

обеспечение для заявителя возможности подать заявление о предоставлении муниципальной услуги в форме электронного документа, в том числе с использованием Единого портала, Регионального портала.

2.14.2. Показателями качества муниципальной услуги являются:

соблюдение срока предоставления муниципальной услуги;

отсутствие поданных в установленном порядке или признанных обоснованными жалоб на решения или действия (бездействие) должностных лиц либо муниципальных служащих, принятые или осуществленные при предоставлении муниципальной услуги.

2.14.3. Показателем доступности и качества муниципальной услуги является число обращений заявителей, которое не может превышать 2 (двух) – при подаче документов для предоставления муниципальной услуги и при получении результатов оказания муниципальной услуги.

2.15. Требования, учитывающие особенности предоставления муниципальной услуги в электронной форме и многофункциональном центре

2.15.1. Особенности предоставления муниципальной услуги в электронной форме:

получение информации о предоставляемой муниципальной услуге в сети Интернет на Едином портале, Региональном портале;

получение и копирование формы заявления, необходимой для получения муниципальной услуги в электронной форме в сети Интернет, в том числе на официальном сайте администрации района, на Едином портале, Региональном портале;

представление заявления в электронной форме с использованием сети Интернет, в том числе Единого портала и Регионального портала через "Личный кабинет пользователя";

осуществление с использованием Единого портала и Регионального портала мониторинга хода предоставления муниципальной услуги через "Личный кабинет пользователя";

получение результатов предоставления муниципальной услуги в электронном виде на Едином портале и Региональном портале через "Личный кабинет пользователя", если это не запрещено законом.

2.15.2. В случае обращения заявителя в многофункциональный центр, документы на предоставление муниципальной услуги направляются в администрацию в порядке, предусмотренном соглашением, заключенным между многофункциональным центром и администрацией.

3. Состав, последовательность и сроки выполнения административных процедур, требования к порядку их выполнения, в том числе особенности выполнения административных процедур в электронной форме, а также особенности выполнения административных процедур в многофункциональных центрах

Предоставление муниципальной услуги включает в себя следующие административные процедуры:

прием и регистрация документов;

направление межведомственных запросов;

принятие решения о предоставлении или отказе в предоставлении муниципальной услуги.

Блок–схема последовательности действий по предоставлению муниципальной услуги приведена в приложении № 2 к настоящему административному регламенту.

3.1. Описание последовательности административных действий при приеме и регистрации представленных документов

3.1.1. Заявление и необходимые документы подаются (направляются) заявителем непосредственно в администрацию либо через многофункциональный центр.

3.1.2. Основанием для начала административной процедуры является поступление в администрацию заявления об обмене участка.

3.1.3. Ответственный специалист регистрирует в установленном порядке поступившие документы и устанавливает наличие оснований для отказа в приеме документов, указанных в пункте 2.5 настоящего Административного регламента.

При отсутствии оснований, ответственный специалист оформляет дело, направляет (выдает) заявителю уведомление о приеме документов для предоставления муниципальной услуги (приложение № 3 к настоящему Административному регламенту), содержащее входящий регистрационный номер заявления, дату получения заявления и прилагаемых к нему документов, а также перечень наименований файлов, представленных в форме электронных документов, с указанием их объема.

Уведомление о получении документов направляется заявителю способом, указанным в заявлении, не позднее рабочего дня, следующего за днем поступления заявления в администрацию района.

При наличии оснований для отказа в приеме документов ответственный специалист оформляет проект решения администрации об отказе в приеме документов (приложение № 4 к настоящему Административному регламенту).

3.1.4. Результатом выполнения административной процедуры будет являться регистрация поступившего заявления, оформление дела и направление (выдача) заявителю уведомления о приеме документов, либо подготовка проекта решения администрации об отказе в приеме документов или приостановлении срока рассмотрения заявления.

Максимальный срок выполнения действий не может превышать 2 дня.

3.2. Описание последовательности административных действий при формировании и направлении межведомственных запросов

3.2.1. Для получения документов, необходимых для предоставления муниципальной услуги, которые должны быть представлены в порядке межведомственного информационного взаимодействия, специалист, ответственный за предоставление муниципальной услуги:

формирует и направляет межведомственные запросы в соответствующие государственные органы, органы местного самоуправления, подведомственные государственному органу или органу местного самоуправления организации;

получает указанные документы либо ответ об отсутствии указанных документов в распоряжении соответствующих органов и организаций и подшивает их в дело заявителя.

3.2.2. Документы, которые запрашиваются администрацией, посредством межведомственного информационного взаимодействия, могут быть представлены заявителем самостоятельно, по собственной инициативе. В этом случае соответствующие запросы не направляются.

3.2.3. Максимальный срок выполнения действий не может превышать 7 дней.

3.3. Описание последовательности административных действий при принятии решения о предоставлении или отказе в предоставлении земельного участка

Документы и сведения, представленные заявителем и документы и сведения, поступившие по межведомственным запросам, рассматриваются специалистом, ответственным за предоставление муниципальной услуги.

По результатам рассмотрения документов, представленных заявителем и документов, полученных по межведомственным запросам, специалист, ответственный за предоставление муниципальной услуги:

устанавливает наличие оснований для отказа в предоставлении муниципальной услуги, указанных в пункте 2.6 настоящего Административного регламента, и, в случае наличия таких оснований – осуществляет подготовку проекта решения администрации об отказе в предоставлении земельного участка в собственность, аренду, в постоянное (бессрочное) пользование, в безвозмездное пользование (далее – решение);

после принятия решения главой района – выдает (направляет) заявителю принятое решение об отказе в предоставлении земельного участка;

в случае отсутствия оснований для отказа в предоставлении муниципальной услуги – подготавливает проект договора о предоставлении земельного участка в собственность, в аренду, в безвозмездное пользование или постановления администрации о предоставлении земельного участка в постоянное (бессрочное) пользование, и направляет в установленном порядке на подписание главе района.

Результатом выполнения административной процедуры является принятие решения об отказе в предоставлении земельного участка и направление его копии заявителю либо принятие постановления о предоставлении земельного участка или подготовка договора.

Максимальный срок выполнения действий не может превышать:

3 дня – при принятии решения об отказе в муниципальной услуге;

21 день – при принятии решения о предоставлении земельного участка в аренду, собственность, в постоянное (бессрочное) пользование, в безвозмездное пользование.

4. Формы контроля за исполнением административного регламента

4.1. Контроль за исполнением положений настоящего Административного регламента осуществляется главой района или уполномоченными им должностными лицами.

Перечень уполномоченных должностных лиц, осуществляющих контроль, и периодичность осуществления контроля устанавливается распоряжением главы района.

Глава района, а также уполномоченное им должностное лицо, осуществляя контроль, вправе:

контролировать соблюдение порядка и условий предоставления муниципальной услуги;

в случае выявления нарушений требований настоящего Административного регламента требовать устранения таких нарушений, давать письменные предписания, обязательные для исполнения;

запрашивать и получать необходимые документы и другую информацию, связанные с осуществлением муниципальной услуги, на основании письменных и устных заявлений физических и юридических лиц, вышестоящих органов власти и контролирующих организаций в сроки, установленные в заявлении или законодательством Российской Федерации.

Плановые и внеплановые проверки полноты и качества предоставления муниципальной услуги осуществляются главой района, а также уполномоченными им должностными лицами не реже 1 раза в год.

4.2. Ответственность специалистов закрепляется в их должностных регламентах (инструкциях).

4.3. Физические и юридические лица могут принимать участие в электронных опросах, форумах и анкетировании по вопросам удовлетворенности полнотой и качеством предоставления муниципальной услуги, соблюдения положений настоящего Административного регламента.

5. Досудебный (внесудебный) порядок обжалования решений и действий (бездействия) органа, предоставляющего муниципальную услугу, должностного лица органа, предоставляющего муниципальную услугу, либо муниципального служащего

5.1. Предмет досудебного (внесудебного) обжалования

Заявитель может обратиться с жалобой в том числе в следующих случаях:

нарушение срока регистрации запроса заявителя о предоставлении муниципальной услуги;

нарушение срока предоставления муниципальной услуги;

требование у заявителя документов, не предусмотренных нормативными правовыми актами Российской Федерации, нормативными правовыми актами субъектов Российской Федерации, муниципальными правовыми актами для предоставления муниципальной услуги;

отказ в приеме документов, предоставление которых предусмотрено нормативными правовыми актами Российской Федерации, нормативными правовыми актами субъектов Российской Федерации, муниципальными правовыми актами для предоставления муниципальной услуги, у заявителя;

отказ в предоставлении муниципальной услуги, если основания отказа не предусмотрены федеральными законами и принятыми в соответствии с ними иными нормативными правовыми актами Российской Федерации, нормативными правовыми актами субъектов Российской Федерации, муниципальными правовыми актами;

затребование с заявителя при предоставлении муниципальной услуги платы, не предусмотренной нормативными правовыми актами Российской Федерации, нормативными правовыми актами субъектов Российской Федерации, муниципальными правовыми актами;

отказ органа, предоставляющего муниципальную услугу, должностного лица органа, предоставляющего муниципальную услугу, в исправлении допущенных опечаток и ошибок в выданных в результате предоставления муниципальной услуги документах либо нарушение установленного срока таких исправлений.

5.2. Общие требования к порядку подачи и рассмотрения жалобы

5.2.1. Жалоба на решения и (или) действия (бездействие) органа, предоставляющего муниципальную услугу, должностного лица органа, предоставляющего муниципальную услугу, либо муниципального служащего при осуществлении в отношении юридических лиц и индивидуальных предпринимателей, являющихся субъектами градостроительных отношений, процедур, включенных в исчерпывающие перечни процедур в сферах строительства, утвержденные Правительством Российской Федерации в соответствии с частью 2 статьи 6 Градостроительного кодекса Российской Федерации, может быть подана такими лицами в порядке, предусмотренным настоящим Административным регламентом, либо в порядке, установленном антимонопольным законодательством Российской Федерации, в антимонопольный орган.

5.2.2. Жалоба подается в письменной форме на бумажном носителе, в электронной форме в орган, предоставляющий муниципальную услугу. Жалобы на решения, принятые руководителем органа, предоставляющего муниципальную услугу, подаются в вышестоящий орган (при его наличии) либо в случае его отсутствия рассматриваются непосредственно руководителем органа, предоставляющего муниципальную услугу.

5.2.3. Жалоба может быть направлена по почте, через многофункциональный центр, с использованием информационно-

телекоммуникационной сети "Интернет", официального сайта органа, предоставляющего муниципальную услугу, Единого портала, регионального портала, а также может быть принята при личном приеме заявителя.

5.2.4. При поступлении жалобы в многофункциональный центр, жалоба направляется в орган, предоставляющий муниципальную услугу, в порядке и сроки, которые установлены соглашением о взаимодействии между многофункциональным центром и органом, предоставляющим муниципальную услугу, но не позднее следующего рабочего дня со дня поступления жалобы.

5.3. Порядок подачи и рассмотрения жалобы

5.3.1. Жалоба должна содержать:

наименование органа, предоставляющего муниципальную услугу, должностного лица органа, предоставляющего муниципальную услугу, либо муниципального служащего, решения и действия (бездействие) которых обжалуются;

фамилию, имя, отчество (последнее - при наличии), сведения о месте жительства заявителя - физического лица либо наименование, сведения о месте нахождения заявителя - юридического лица, а также номер (номера) контактного телефона, адрес (адреса) электронной почты (при наличии) и почтовый адрес, по которым должен быть направлен ответ заявителю;

сведения об обжалуемых решениях и действиях (бездействии) органа, предоставляющего муниципальную услугу, должностного лица органа, предоставляющего муниципальную услугу, либо муниципального служащего;

доводы, на основании которых заявитель не согласен с решением и действием (бездействием) органа, предоставляющего муниципальную услугу, должностного лица органа, предоставляющего муниципальную услугу, либо муниципального служащего. Заявителем могут быть представлены документы (при наличии), подтверждающие доводы заявителя, либо их копии.

5.3.2. Жалоба, поступившая в орган, предоставляющий муниципальную услугу, подлежит рассмотрению должностным лицом, наделенным полномочиями по рассмотрению жалоб, в течение пятнадцати рабочих дней со дня ее регистрации, а в случае обжалования отказа органа, предоставляющего муниципальную услугу, должностного лица органа, предоставляющего муниципальную услугу, в приеме документов у заявителя либо в исправлении допущенных опечаток и ошибок или в случае обжалования нарушения установленного срока таких исправлений - в течение пяти рабочих дней со дня ее регистрации.

5.3.3. По результатам рассмотрения жалобы орган, предоставляющий муниципальную услугу, принимает одно из следующих решений:

удовлетворяет жалобу, в том числе в форме отмены принятого решения, исправления допущенных органом, предоставляющим муниципальную услугу, опечаток и ошибок в выданных в результате предоставления муниципальной услуги документах, возврата заявителю денежных средств, взимание которых не предусмотрено нормативными правовыми актами Российской Федерации, нормативными правовыми актами субъектов Российской Федерации, муниципальными правовыми актами, а также в иных формах;

отказывает в удовлетворении жалобы.

5.3.4. Не позднее дня, следующего за днем принятия решения, указанного в подпункте 5.3.3 пункта 5.3 настоящего Административного регламента, заявителю в письменной форме и, по желанию заявителя, в электронной форме направляется мотивированный ответ о результатах рассмотрения жалобы.

5.3.5. В ответе по результатам рассмотрения жалобы указываются:

наименование органа, предоставляющего муниципальную услугу, должность, фамилия, имя, отчество (последнее – при наличии) должностного лица, принявшего решение по жалобе;

номер, дата, место принятия решения, включая сведения о должностном лице, либо муниципальном служащем, решение или действие (бездействие) которого обжалуется;

фамилия, имя, отчество (последнее – при наличии) или наименование заявителя;

основания для принятия решения по жалобе;

принятое по жалобе решение;

в случае если жалоба признана обоснованной, - сроки устранения выявленных нарушений, в том числе срок предоставления результата муниципальной услуги;

сведения о порядке обжалования принятого по жалобе решения.

5.3.6. Орган, предоставляющий муниципальную услугу, отказывает в удовлетворении жалобы в следующих случаях:

наличие вступившего в законную силу решения суда, арбитражного суда по жалобе о том же предмете и по тем же основаниям;

подача жалобы лицом, полномочия которого не подтверждены в порядке, установленном законодательством Российской Федерации;

наличие решения по жалобе, принятого ранее в соответствии с действующим законодательством в отношении того же заявителя и по тому же предмету жалобы.

5.3.7. Орган, предоставляющий муниципальную услугу, при получении письменной жалобы, в которой содержатся нецензурные либо оскорбительные выражения, угрозы жизни, здоровью и имуществу должностного лица, а также членов его семьи, вправе оставить жалобу без ответа по существу поставленных в ней вопросов и сообщить гражданину, направившему жалобу, о недопустимости злоупотребления правом.

5.3.8. В случае если текст письменной жалобы не поддается прочтению, ответ на жалобу не дается, о чем в течение семи дней со дня регистрации жалобы сообщается гражданину, направившему жалобу, если его фамилия и почтовый адрес поддаются прочтению.

5.3.9. В случае установления в ходе или по результатам рассмотрения жалобы признаков состава административного правонарушения или преступления должностное лицо, наделенное полномочиями по рассмотрению жалоб, незамедлительно направляет имеющиеся материалы в органы прокуратуры.

5.3.10. Заявитель вправе обжаловать принятое по жалобе решение вышестоящему органу (при его наличии) или в судебном порядке в соответствии с законодательством Российской Федерации.

Приложение № 1

к Административному регламенту

Главе администрации

ЗАЯВЛЕНИЕ
о предоставлении земельного участка,
на котором расположены здание, сооружение на территории
муниципального образования _____

Прошу предоставить земельный участок		
Кадастровый (условный) номер земельного участка:		
Адрес (местоположение):		
Площадь:		
Вид права и основания предоставления земельного участка без проведения торгов:		
аренда (п. 2 ст. 39.6 ЗК РФ)		постоянное (бессрочное) пользование (ст. 39.9 ЗК РФ)
собственность (п. 2 ст. 39.3 ЗК РФ)		безвозмездное пользование (ст. 39.10 ЗК РФ)
Цель использования земельного участка:		
Реквизиты решения о предварительном согласовании предоставления земельного участка в случае, если испрашиваемый земельный участок образовывался или его границы уточнялись на основании данного решения:		
Полное наименование заявителя (юридическое лицо):		
ОГРН:	ИНН за исключением случаев, если заявителем является иностранное юридическое лицо:	
почтовый адрес:	контактный телефон (при наличии):	адрес электронной почты (при наличии):
Ф.И.О. заявителя (физическое лицо, индивидуальный предприниматель), ИНН:		
Реквизиты документа, удостоверяющего личность заявителя		
почтовый адрес:	контактный телефон (при наличии):	адрес электронной почты (при наличии):
Наименование и реквизиты документа, подтверждающего полномочия представителя, в случае если с заявлением обратился представитель заявителя:		
Сообщение заявителя обо всех зданиях, сооружениях, расположенных на испрашиваемом земельном участке, с указанием их кадастровых (условных, инвентарных) номеров и адресных ориентиров: — —		
Подтверждаю отсутствие иных расположенных на земельном участке объектов недвижимости.		
		_____ Подпись

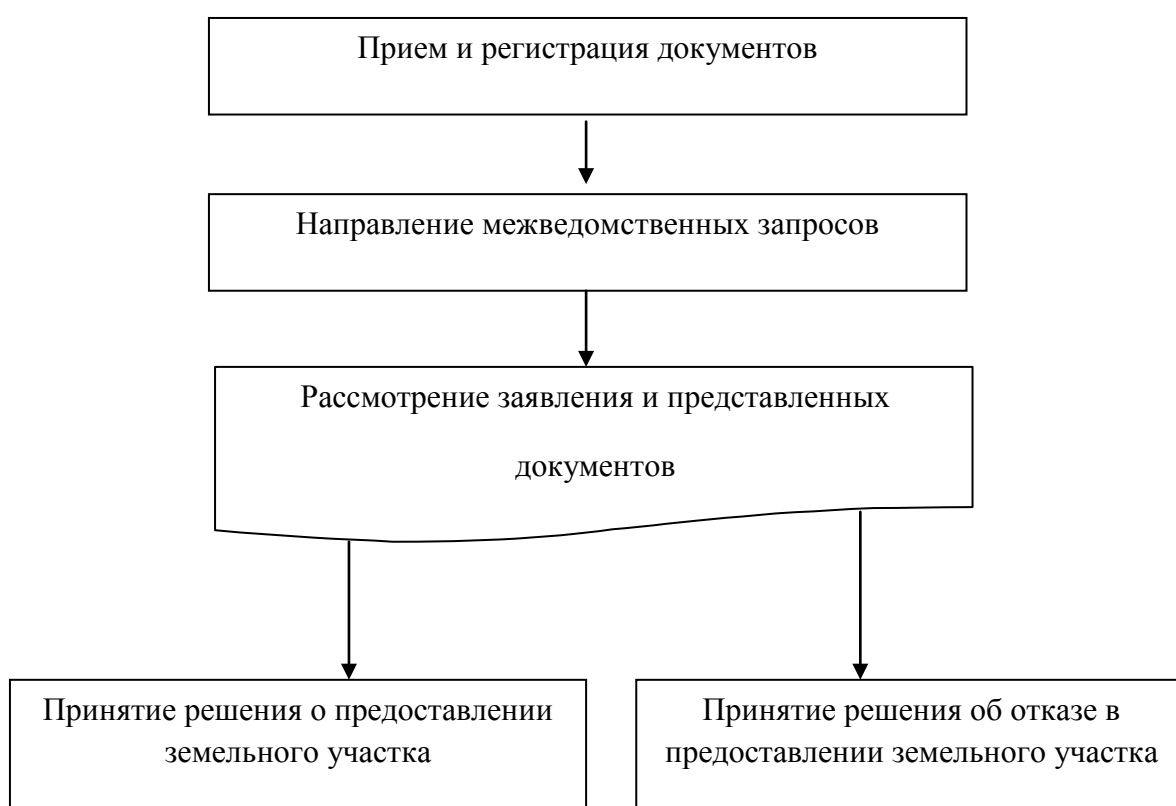
Документы, прилагаемые к заявлению:	Отметка о наличии
*Кадастровый паспорт испрашиваемого земельного участка либо кадастровая выписка об испрашиваемом земельном участке	
* Кадастровый паспорт здания, сооружения, расположенного на испрашиваемом земельном участке	
* Кадастровый паспорт помещения (в случае обращения собственника помещения) в здании, сооружении, расположенного на испрашиваемом земельном участке	
* Выписка из ЕГРП о правах на приобретаемый земельный участок и расположенных на нем объектов недвижимого имущества либо уведомление об отсутствии в ЕГРП запрашиваемых сведений	
* Выписка из ЕГРЮЛ о юридическом лице, являющемся заявителем	
*Выписка из ЕГРИП об индивидуальном предпринимателе, являющемся заявителем	
Копия документа, удостоверяющего личность заявителя <i>(для физических лиц)</i>	
Документ, подтверждающий полномочия представителя заявителя, в случае если с заявлением обращается представитель заявителя	
Документы, удостоверяющие (устанавливающие) права заявителя на испрашиваемый земельный участок, если право на такой земельный участок не зарегистрировано в ЕГРП	
Документы, удостоверяющие (устанавливающие) права заявителя на здание, сооружение, если право на такое здание, сооружение не зарегистрировано в ЕГРП	
Документы, предусмотренные Перечнем, утвержденным приказом Минэкономразвития России от 12.01.2015 № 1, подтверждающие право заявителя на предоставление земельного участка в соответствии с целями использования земельного участка, в случае предоставления земельного участка на праве постоянного (бессрочного) пользования	
Подтверждаю свое согласие, а также согласие представляемого мною лица на обработку персональных данных (сбор, систематизацию, накопление, хранение, уточнение (обновление, изменение), использование, распространение (в том числе передачу), обезличивание, блокирование, уничтожение персональных данных, а также иных действий, необходимых для обработки персональных данных в рамках предоставления органами, осуществляющими государственную регистрацию прав на недвижимое имущество и сделок с ним, в соответствии с законодательством Российской Федерации государственных услуг), в том числе в автоматизированном режиме, включая принятие решений на их основе органом, осуществляющим государственную регистрацию прав на недвижимое имущество и сделок с ним, в целях предоставления государственной услуги	
Подпись (наименование должности представителя юридического лица, в случае если заявителем является юридическое лицо) _____ М.П.	Дата

Документы, обозначенные символом *, запрашиваются органом, уполномоченным на распоряжение земельными участками, находящимися в государственной собственности, посредством межведомственного информационного взаимодействия.

Приложение № 2

к Административному регламенту

БЛОК-СХЕМА
предоставления муниципальной услуги
«Предоставление земельных участков, на которых расположены здания,
сооружения на территории муниципального образования»



Приложение № 3

к Административному регламенту

Исходящий штамп

 Ф.И.О. (наименование) заявителя

**Уведомление о приеме документов
для предоставления муниципальной услуги**

Настоящим уведомляем о том, что для получения муниципальной услуги «Предоставление земельных участков, на которых расположены здания, сооружения на территории муниципального образования», от Вас принято заявление, зарегистрированное _____ за №__ и следующие документы, в т.ч. в форме электронных документов (файлов):

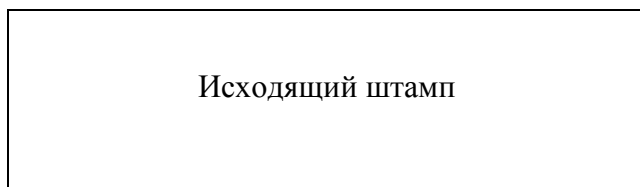
№ п/п	Наименование документа/ наименование файлов	Количество листов/ объем файлов

Всего принято _____ документов (файлов) на _____ листах.

Документы принял: _____ (Ф.И.О.) _____ (подпись) _____ (дата) Г.

Приложение № 4

к Административному регламенту

_____
Ф.И.О. (наименование) заявителя**Уведомление об отказе в приеме документов
при предоставлении муниципальной услуги**

Настоящим уведомляем Вас о том, что документы, представленные для получения муниципальной услуги «Предоставление земельных участков, на которых расположены здания, сооружения на территории муниципального образования», не могут быть приняты по следующим основаниям:

В случае устранения вышеуказанных оснований Вы имеете право повторно обратиться для получения муниципальной услуги.

В случае не согласия с принятым решением Вы имеете право на обжалование такого решения в досудебном (внесудебном) порядке, а также в судебном порядке в соответствии с законодательством Российской Федерации.

Глава Белохолуницкого
муниципального района

(подпись)_____
(И.О. Фамилия)