



**АДМИНИСТРАЦИЯ  
БЕЛОХОЛУНИЦКОГО МУНИЦИПАЛЬНОГО РАЙОНА  
КИРОВСКОЙ ОБЛАСТИ**

**ПОСТАНОВЛЕНИЕ**

04.04.2017

№ 145

г. Белая Холуница

**Об утверждении административного регламента  
предоставления муниципальной услуги «Предоставление  
юридическим и физическим лицам сведений из реестра муниципального  
имущества муниципального образования»**

В целях обеспечения реализации конституционных прав граждан на обращения в органы местного самоуправления, создания нормативно-правовой базы, обеспечивающей повышение качества предоставления муниципальных услуг, руководствуясь федеральными законами от 06.10.2003 № 131-ФЗ «Об общих принципах организации местного самоуправления в Российской Федерации», от 27.07.2010 № 210-ФЗ «Об организации предоставления государственных и муниципальных услуг», Уставом Белохолуницкого муниципального района администрация Белохолуницкого муниципального района **ПОСТАНОВЛЯЕТ**:

1. Утвердить административный регламент предоставления муниципальной услуги «Предоставление юридическим и физическим лицам сведений из реестра муниципального имущества муниципального образования» согласно приложению.
2. Контроль за выполнением постановления оставляю за собой.
3. Настоящее постановление вступает в силу со дня его официального опубликования.

Глава Белохолуницкого  
муниципального района  
Кировской области

Т.А. Телицина

ПОДГОТОВЛЕНО

Главный специалист общего отдела  
администрации Белохолуницкого  
муниципального района

М.А. Бородин

СОГЛАСОВАНО

Заведующая правовым отделом  
администрации Белохолуницкого  
муниципального района

Е.Г. Каравеева

Заведующая отделом по управлению  
муниципальной собственностью и  
земельными ресурсами админист-  
рации Белохолуницкого муницип-  
ального района

Н.И. Чашникова

Разослать: общему отделу, отделу по управлению муниципальной  
собственностью и земельными ресурсами.

Приложение

УТВЕРЖДЕН

постановлением администрации  
Белохолуницкого муниципального  
района  
от 04.04.2017 № 145

**АДМИНИСТРАТИВНЫЙ РЕГЛАМЕНТ  
предоставления муниципальной услуги  
«Предоставление юридическим и физическим лицам сведений из реестра  
муниципального имущества муниципального образования»**

**1. Общие положения**

**1.1. Предмет регулирования регламента**

Административный регламент предоставления муниципальной услуги «Предоставление юридическим и физическим лицам сведений из реестра муниципального имущества муниципального образования» (далее – Административный регламент) определяет круг заявителей, стандарт предоставления муниципальной услуги, состав, последовательность и сроки выполнения административных процедур, требования к порядку их выполнения, в том числе особенности выполнения административных процедур в электронной форме, а также особенности выполнения административных процедур в многофункциональном центре, формы контроля за исполнением Административного регламента, досудебный (внесудебный) порядок обжалования решений и действий (бездействия) органа, предоставляющего муниципальную услугу, должностного лица органа, предоставляющего муниципальную услугу, либо муниципального служащего при осуществлении полномочий по предоставлению муниципальной услуги.

Основные понятия в настоящем регламенте используются в том же значении, в котором они приведены в Федеральном законе от 27.07.2010 № 210-ФЗ "Об организации предоставления государственных и муниципальных услуг" и иных нормативных правовых актах Российской Федерации и Кировской области.

## **1.2. Круг заявителей**

Заявителями при предоставлении муниципальной услуги являются физические или юридические лица (за исключением государственных органов и их территориальных органов, органов государственных внебюджетных фондов и их территориальных органов, органов местного самоуправления) либо их уполномоченные представители, обратившиеся с запросом о предоставлении муниципальной услуги, выраженным в письменной или электронной форме (далее – заявлением).

## **1.3. Требования к порядку информирования о предоставлении муниципальной услуги**

1.3.1. Порядок получения информации по вопросам предоставления муниципальной услуги.

Информацию о месте нахождения и графике работы, справочных и контактных телефонах, адресах электронной почты, официальном сайте органа, предоставляющего муниципальную услугу, способах получения информации, о многофункциональном центре предоставления государственных и муниципальных услуг (далее – многофункциональный центр), а также о порядке предоставления муниципальной услуги можно получить:

на сайте органа, предоставляющего муниципальную услугу, в информационно-телекоммуникационной сети "Интернет" (далее – сеть Интернет), расположенном по адресу в сети Интернет: [www.bhregion.ru](http://www.bhregion.ru);

в информационной системе "Портал государственных и муниципальных услуг (функций) Кировской области" (далее – Региональный портал), расположенной по адресу в сети Интернет: [www.pgmu.ako.kirov.ru](http://www.pgmu.ako.kirov.ru);

в федеральной государственной информационной системе "Единый портал государственных и муниципальных услуг (функций)" (далее – Единый портал), расположенной по адресу в сети Интернет: [www.gosuslugi.ru](http://www.gosuslugi.ru);

на информационных стендах в местах предоставления муниципальной услуги;

при личном обращении заявителя;

по телефону;

при обращении в письменной форме, в форме электронного документа.

1.3.2. Справочная информация о предоставлении муниципальной услуги:

адрес местонахождения органа, предоставляющего муниципальную услугу: 613200, Кировская область, г. Белая Холуница, ул. Глазырина, 6;

режим работы: понедельник, вторник, среда, четверг – с 7.45 ч. до 17.00 ч.; пятница – с 7.45 ч. до 15.45 ч.; перерыв на обед – с 12.00 ч. до 13.00 ч.;

телефон: (83364) 4-24-73, факс: (83364) 4-12-51.

1.3.3. При личном обращении заявителя, а также обращении в письменной (электронной) форме специалист, ответственный за предоставление муниципальной услуги (далее – ответственный специалист), предоставляет заявителю подробную информацию о порядке предоставления муниципальной услуги.

1.3.4. Заявитель имеет право на получение сведений о ходе исполнения муниципальной услуги в многофункциональном центре или органе, предоставляющем муниципальную услугу.

1.3.5. Для получения сведений о ходе исполнения муниципальной услуги в письменной или устной форме заявителем указываются (называются) номер заявления. Заявителю предоставляются сведения о том, на каком этапе (в процессе выполнения какой административной процедуры) исполнения муниципальной услуги находится представленное им заявление.

В случае подачи заявления в форме электронного документа с использованием Единого портала, Регионального портала информирование о ходе предоставления муниципальной услуги осуществляется путем отображения актуальной информации о текущем состоянии (статусе) оказания муниципальной услуги в "Личном кабинете пользователя".

1.3.6. Информация о порядке предоставления муниципальной услуги предоставляется бесплатно.

## **2. Стандарт предоставления муниципальной услуги**

### **2.1. Наименование муниципальной услуги**

Наименование муниципальной услуги: «Предоставление юридическим и физическим лицам сведений из реестра муниципального имущества муниципального образования».

### **2.2. Наименование органа, предоставляющего муниципальную услугу**

Муниципальную услугу предоставляет администрация Белохолуницкого муниципального района (далее – администрация).

### **2.3. Перечень нормативных правовых актов, регулирующих предоставление муниципальной услуги, с указанием их реквизитов и источников официального опубликования**

Предоставление муниципальной услуги осуществляется в соответствии с:

Земельным кодексом Российской Федерации от 25.10.2001 N 136-ФЗ ("Собрание законодательства РФ", 29.10.2001, N 44, ст. 4147, "Российская газета", 30.10.2001, NN 211, 212);

Федеральным законом от 06.10.2003 N 131-ФЗ "Об общих принципах организации местного самоуправления в Российской Федерации" ("Собрание законодательства РФ", 06.10.2003, N 40, ст. 3822, "Парламентская газета", N 186, 08.10.2003, "Российская газета", N 202, 08.10.2003);

Федеральным законом от 27.07.2010 N 210-ФЗ "Об организации предоставления государственных и муниципальных услуг" ("Собрание законодательства Российской Федерации", 2010, N 31, ст. 4179; 2011, N 15, ст. 2038; N 27, ст. 3873, ст. 3880; N 29, ст. 4291; N 30, ст. 4587);

Федеральным законом от 06.04.2011 N 63-ФЗ "Об электронной подписи" ("Парламентская газета", N 17, 08 - 14.04.2011, "Российская газета", N 75, 08.04.2011, "Собрание законодательства РФ", 11.04.2011, N 15, ст. 2036);

приказом Минэкономразвития РФ от 30.08.2011 N 424 "Об утверждении Порядка ведения органами местного самоуправления реестров муниципального имущества" (зарегистрировано в Минюсте РФ 20.12.2011 N 22684, "Российская газета", N 293, 28.12.2011);

Уставом Белохолуницкого муниципального района ("Холуницкие зори", N 122-123(11175), 11.10.2005);

настоящим Административным регламентом.

### **2.4. Перечень документов, необходимых для предоставления муниципальной услуги**

2.4.1. Документы необходимые для предоставления муниципальной услуги, которые должен представить заявитель:

заявление о предоставлении сведений из реестра муниципального имущества (приложение N 1 к настоящему Административному регламенту).

2.4.2. Документы, необходимые для предоставления муниципальной услуги, которые запрашиваются администрацией посредством межведомственного информационного взаимодействия, отсутствуют.

2.4.3. Заявления могут быть направлены в форме электронного документа с использованием Единого портала или Регионального портала и

иных средств связи. В этом случае документы подписываются электронной подписью в соответствии с законодательством Российской Федерации.

2.4.4. Заявления в электронном виде представляются в администрацию в виде файлов в формате doc, docx, txt, xls, xlsx, rtf.

Электронные документы (электронные образы документов), прилагаемые к заявлению, в том числе доверенности, направляются в виде файлов в форматах PDF, TIF. Качество предоставляемых электронных документов (электронных образов документов) в форматах PDF, TIF должно позволять в полном объеме прочитать текст документа и распознать реквизиты документа.

Документы, которые предоставляются администрацией по результатам рассмотрения заявления в электронной форме, должны быть доступны для просмотра в виде, пригодном для восприятия, с использованием электронных вычислительных машин, в том числе без использования сети Интернет.

2.4.5. Запрещается требовать от заявителя:

представления документов и информации или осуществления действий, представление или осуществление которых не предусмотрено нормативными правовыми актами, регулирующими отношения, возникающие в связи с предоставлением государственной услуги;

представления документов и информации, которые в соответствии с нормативными правовыми актами Российской Федерации, нормативными правовыми актами Кировской области и муниципальными правовыми актами находятся в распоряжении государственных органов, предоставляющих государственную услугу, иных государственных органов, органов местного самоуправления и (или) подведомственных государственным органам и органам местного самоуправления организаций, участвующих в предоставлении государственных или муниципальных услуг, за исключением документов, указанных в части 6 статьи 7 Федерального закона от 27.07.2010 № 210-ФЗ «Об организации предоставления государственных и муниципальных услуг».

## **2.5. Перечень оснований для отказа в приеме документов**

2.5.1. Текст письменного (в том числе в форме электронного документа) заявления не поддается прочтению.

## **2.6. Перечень оснований для приостановления предоставления муниципальной услуги**

Основания приостановления предоставления муниципальной услуги законодательством Российской Федерации не предусмотрены.

## **2.7. Перечень оснований для отказа в предоставлении муниципальной услуги**

Основания для отказа в предоставлении муниципальной услуги законодательством Российской Федерации не предусмотрены.

## **2.8.Срок предоставления муниципальной услуги**

Срок предоставления муниципальной услуги составляет 10 дней со дня поступления заявления.

## **2.9. Результат предоставления муниципальной услуги**

Результатом предоставления муниципальной услуги являются – сведения (выписка) из реестра муниципального имущества.

## **2.10. Перечень услуг, которые являются необходимыми и обязательными для предоставления муниципальной услуги, в том числе сведения о документе (документах), выдаваемом (выдаваемых) организациями, участвующими в предоставлении муниципальной услуги**

Услуги, которые являются необходимыми и обязательными для предоставления муниципальной услуги – отсутствуют.

## **2.11. Размер платы, взимаемой за предоставление муниципальной услуги**

Плата за предоставление муниципальной услуги не взимается.

## **2.12. Срок ожидания в очереди при подаче документов для предоставления муниципальной услуги и при получении результата предоставления такой услуги**

Время ожидания на прием к специалисту при подаче документов для предоставления муниципальной услуги и при получении результата предоставления муниципальной услуги не должно превышать 15 минут.

## **2.13. Срок и порядок регистрации запроса о предоставлении муниципальной услуги**

Заявление, представленное в письменной форме, при личном обращении, регистрируется в установленном порядке в день обращения заявителя в течение 15 минут.

Заявление, поступившее посредством почтовой или электронной связи, в том числе через Единый портал, Региональный портал, а также через многофункциональный центр, подлежит обязательной регистрации в течение 1 рабочего дня с момента его поступления.



## **2.14. Требования к помещениям предоставления муниципальной услуги**

2.14.1. Помещения для предоставления муниципальной услуги оснащаются местами для ожидания, информирования, заполнения заявлений и иных документов, приема заявителей.

2.14.2. Места для заполнения заявлений и иных документов оборудуются стульями, столами (стойками), бланками заявлений, письменными принадлежностями.

2.14.3. Места для информирования должны быть оборудованы информационными стендами, содержащими следующую информацию:

график работы (часы приема), контактные телефоны (телефон для справок), адрес официального сайта администрации в сети Интернет, адреса электронной почты;

перечень, формы документов для заполнения, образцы заполнения документов, бланки для заполнения;

основания для отказа в предоставлении муниципальной услуги;

порядок обжалования решений, действий (бездействия) должностных лиц, либо муниципальных служащих;

перечень нормативных правовых актов, регулирующих предоставление муниципальной услуги.

2.14.4. Кабинеты (кабинки) приема заявителей должны быть оборудованы информационными табличками с указанием:

номера кабинета (кабинки);

фамилии, имени и отчества специалиста, осуществляющего прием заявителей;

дней и часов приема, времени перерыва на обед.

2.14.5. Каждое рабочее место специалиста должно быть оборудовано персональным компьютером с возможностью доступа к необходимым информационным базам данных и печатающим устройством (принтером).

2.14.6. Помещения для предоставления муниципальной услуги, в том числе места для заполнения заявлений и иных документов, места для информирования, кабинеты (кабинки) приема заявителей должны обеспечивать беспрепятственный доступ инвалидов (включая инвалидов, использующих кресла-коляски и собак-проводников) в соответствии с законодательством Российской Федерации о социальной защите инвалидов.

## **2.15. Показатели доступности и качества муниципальной услуги**

2.15.1. Показателем доступности муниципальной услуги является:

транспортная доступность к местам предоставления муниципальной услуги;

наличие различных каналов получения информации о порядке получения муниципальной услуги и ходе ее предоставления;

обеспечение для заявителя возможности подать заявление о предоставлении муниципальной услуги в форме электронного документа, в том числе с использованием Единого портала, Регионального портала.

2.15.2. Показателями качества муниципальной услуги являются:

соблюдение срока предоставления муниципальной услуги;

отсутствие поданных в установленном порядке или признанных обоснованными жалоб на решения или действия (бездействие) должностных лиц либо муниципальных служащих, принятые или осуществленные при предоставлении муниципальной услуги.

2.15.3. Показателем доступности и качества муниципальной услуги является число обращений заявителей, которое не может превышать 2 (двух) – при подаче документов для предоставления муниципальной услуги и при получении результатов оказания муниципальной услуги.

## **2.16. Требования, учитывающие особенности предоставления муниципальной услуги в электронной форме и многофункциональном центре**

2.16.1. Особенности предоставления муниципальной услуги в электронной форме:

получение информации о предоставляемой муниципальной услуге в сети Интернет на Едином портале, Региональном портале;

получение и копирование формы заявления, необходимой для получения муниципальной услуги в электронной форме в сети Интернет, в том числе на официальном сайте администрации района, на Едином портале, Региональном портале;

представление заявления в электронной форме с использованием сети Интернет, в том числе Единого портала и Регионального портала через "Личный кабинет пользователя";

осуществление с использованием Единого портала и Регионального портала мониторинга хода предоставления муниципальной услуги через "Личный кабинет пользователя";

получение результатов предоставления муниципальной услуги в электронном виде на Едином портале и Региональном портале через "Личный кабинет пользователя", если это не запрещено законом.

2.16.2. В случае обращения заявителя в многофункциональный центр, документы на предоставление муниципальной услуги направляются в администрацию в порядке, предусмотренном соглашением, заключенным между многофункциональным центром и администрацией.

### **3. Состав, последовательность и сроки выполнения административных процедур, требования к порядку их выполнения, в том числе особенности выполнения административных процедур в электронной форме, а также особенности выполнения административных процедур в многофункциональных центрах**

Предоставление муниципальной услуги включает в себя следующие административные процедуры:

прием и регистрация заявления;

выдача сведений (выписки) из реестра муниципального имущества.

Блок-схема порядка предоставления муниципальной услуги представлена в приложении N 2 к настоящему Административному регламенту.

#### **3.1. Описание последовательности административных действий при приеме и регистрации представленных документов**

3.1.1. Заявление о выдаче сведений из реестра муниципального имущества подается (направляется) заявителем непосредственно в администрацию либо через многофункциональный центр.

Основанием для начала административной процедуры является поступление в администрацию заявления о выдаче сведений из реестра муниципального имущества.

3.1.2. Ответственный специалист регистрирует в установленном порядке поступившее заявление и устанавливает наличие основания для отказа в приеме документов, указанного в подпункте 2.5.1 пункта 2.5 настоящего Административного регламента.

При отсутствии основания, ответственный специалист переходит к выполнению следующей административной процедуры.

При наличии основания для отказа в приеме документов ответственный специалист оформляет и выдает (направляет) заявителю уведомление об отказе в приеме документов (приложение N 3 к настоящему Административному регламенту), в случае если фамилия (наименование) и почтовый (электронный) адрес заявителя поддаются прочтению.

3.1.3. Результатом выполнения административной процедуры будет являться регистрация поступившего заявления либо выдача (направление) заявителю уведомления об отказе в приеме документов.

Максимальный срок выполнения действий не может превышать 2 дня.

### **3.2. Описание последовательности административных действий при выдаче сведений (выписки) из реестра муниципального имущества**

3.2.1. На основании зарегистрированного заявления ответственный специалист формирует сведения (выписку) из реестра муниципального имущества и оформляет проект решения администрации о выдаче запрашиваемых сведений заявителю.

3.2.2. Глава Белохолуницкого муниципального района (далее – глава района) утверждает решение администрации.

Ответственный специалист выдает (направляет) решение администрации и сведения (выписку) из реестра муниципального имущества заявителю.

3.2.3. Максимальный срок выполнения действий не может превышать 8 дней.

## **4. Формы контроля за исполнением административного регламента**

4.1. Контроль за исполнением положений настоящего Административного регламента осуществляется главой района или уполномоченными им должностными лицами.

Перечень уполномоченных должностных лиц, осуществляющих контроль, и периодичность осуществления контроля устанавливается распоряжением главы района.

Глава района, а также уполномоченное им должностное лицо, осуществляя контроль, вправе:

контролировать соблюдение порядка и условий предоставления муниципальной услуги;

в случае выявления нарушений требований настоящего Административного регламента требовать устранения таких нарушений, давать письменные предписания, обязательные для исполнения;

запрашивать и получать необходимые документы и другую информацию, связанные с осуществлением муниципальной услуги, на основании письменных и устных заявлений физических и юридических

лиц, вышестоящих органов власти и контролирующих организаций в сроки, установленные в заявлении или законодательством Российской Федерации.

Плановые и внеплановые проверки полноты и качества предоставления муниципальной услуги осуществляются главой района, а также уполномоченными им должностными лицами не реже 1 раза в год.

4.2. Ответственность специалистов закрепляется в их должностных регламентах (инструкциях).

4.3. Физические и юридические лица могут принимать участие в электронных опросах, форумах и анкетировании по вопросам удовлетворенности полнотой и качеством предоставления муниципальной услуги, соблюдения положений настоящего Административного регламента.

## **5. Досудебный (внесудебный) порядок обжалования решений и действий (бездействия) органа, предоставляющего муниципальную услугу, должностного лица органа, предоставляющего муниципальную услугу, либо муниципального служащего**

### **5.1. Предмет досудебного (внесудебного) обжалования**

Заявитель может обратиться с жалобой в том числе в следующих случаях:

нарушение срока регистрации запроса заявителя о предоставлении муниципальной услуги;

нарушение срока предоставления муниципальной услуги;

требование у заявителя документов, не предусмотренных нормативными правовыми актами Российской Федерации, нормативными правовыми актами субъектов Российской Федерации, муниципальными правовыми актами для предоставления муниципальной услуги;

отказ в приеме документов, предоставление которых предусмотрено нормативными правовыми актами Российской Федерации, нормативными правовыми актами субъектов Российской Федерации, муниципальными правовыми актами для предоставления муниципальной услуги, у заявителя;

отказ в предоставлении муниципальной услуги, если основания отказа не предусмотрены федеральными законами и принятыми в соответствии с ними иными нормативными правовыми актами Российской Федерации, нормативными правовыми актами субъектов Российской Федерации, муниципальными правовыми актами;

затребование с заявителя при предоставлении муниципальной услуги платы, не предусмотренной нормативными правовыми актами Российской Федерации;

Федерации, нормативными правовыми актами субъектов Российской Федерации, муниципальными правовыми актами;

отказ органа, предоставляющего муниципальную услугу, должностного лица органа, предоставляющего муниципальную услугу, в исправлении допущенных опечаток и ошибок в выданных в результате предоставления муниципальной услуги документах либо нарушение установленного срока таких исправлений.

## **5.2. Общие требования к порядку подачи и рассмотрения жалобы**

5.2.1. Жалоба на решения и (или) действия (бездействие) органа, предоставляющего муниципальную услугу, должностного лица органа, предоставляющего муниципальную услугу, либо муниципального служащего при осуществлении в отношении юридических лиц и индивидуальных предпринимателей, являющихся субъектами градостроительных отношений, процедур, включенных в исчерпывающие перечни процедур в сферах строительства, утвержденные Правительством Российской Федерации в соответствии с частью 2 статьи 6 Градостроительного кодекса Российской Федерации, может быть подана такими лицами в порядке, предусмотренным настоящим Административным регламентом, либо в порядке, установленном антимонопольным законодательством Российской Федерации, в антимонопольный орган.

5.2.2. Жалоба подается в письменной форме на бумажном носителе, в электронной форме в орган, предоставляющий муниципальную услугу. Жалобы на решения, принятые руководителем органа, предоставляющего муниципальную услугу, подаются в вышестоящий орган (при его наличии) либо в случае его отсутствия рассматриваются непосредственно руководителем органа, предоставляющего муниципальную услугу.

5.2.3. Жалоба может быть направлена по почте, через многофункциональный центр, с использованием информационно-телекоммуникационной сети "Интернет", официального сайта органа, предоставляющего муниципальную услугу, Единого портала, регионального портала, а также может быть принята при личном приеме заявителя.

5.2.4. При поступлении жалобы в многофункциональный центр, жалоба направляется в орган, предоставляющий муниципальную услугу, в порядке и сроки, которые установлены соглашением о взаимодействии между многофункциональным центром и органом, предоставляющим муниципальную услугу, но не позднее следующего рабочего дня со дня поступления жалобы.

### **5.3. Порядок подачи и рассмотрения жалобы**

#### **5.3.1. Жалоба должна содержать:**

наименование органа, предоставляющего муниципальную услугу, должностного лица органа, предоставляющего муниципальную услугу, либо муниципального служащего, решения и действия (бездействие) которых обжалуются;

фамилию, имя, отчество (последнее - при наличии), сведения о месте жительства заявителя - физического лица либо наименование, сведения о месте нахождения заявителя - юридического лица, а также номер (номера) контактного телефона, адрес (адреса) электронной почты (при наличии) и почтовый адрес, по которым должен быть направлен ответ заявителю;

сведения об обжалуемых решениях и действиях (бездействии) органа, предоставляющего муниципальную услугу, должностного лица органа, предоставляющего муниципальную услугу, либо муниципального служащего;

доводы, на основании которых заявитель не согласен с решением и действием (бездействием) органа, предоставляющего муниципальную услугу, должностного лица органа, предоставляющего муниципальную услугу, либо муниципального служащего. Заявителем могут быть представлены документы (при наличии), подтверждающие доводы заявителя, либо их копии.

5.3.2. Жалоба, поступившая в орган, предоставляющий муниципальную услугу, подлежит рассмотрению должностным лицом, наделенным полномочиями по рассмотрению жалоб, в течение пятнадцати рабочих дней со дня ее регистрации, а в случае обжалования отказа органа, предоставляющего муниципальную услугу, должностного лица органа, предоставляющего муниципальную услугу, в приеме документов у заявителя либо в исправлении допущенных опечаток и ошибок или в случае обжалования нарушения установленного срока таких исправлений – в течение пяти рабочих дней со дня ее регистрации.

5.3.3. По результатам рассмотрения жалобы орган, предоставляющий муниципальную услугу, принимает одно из следующих решений:

удовлетворяет жалобу, в том числе в форме отмены принятого решения, исправления допущенных органом, предоставляющим муниципальную услугу, опечаток и ошибок в выданных в результате предоставления муниципальной услуги документах, возврата заявителю денежных средств, взимание которых не предусмотрено нормативными правовыми актами Российской Федерации, нормативными правовыми актами

субъектов Российской Федерации, муниципальными правовыми актами, а также в иных формах;

отказывает в удовлетворении жалобы.

5.3.4. Не позднее дня, следующего за днем принятия решения, указанного в подпункте 5.3.3 пункта 5.3 настоящего Административного регламента, заявителю в письменной форме и, по желанию заявителя, в электронной форме направляется мотивированный ответ о результатах рассмотрения жалобы.

5.3.5. В ответе по результатам рассмотрения жалобы указываются:

наименование органа, предоставляющего муниципальную услугу, должность, фамилия, имя, отчество (последнее – при наличии) должностного лица, принявшего решение по жалобе;

номер, дата, место принятия решения, включая сведения о должностном лице, либо муниципальном служащем, решение или действие (бездействие) которого обжалуется;

фамилия, имя, отчество (последнее – при наличии) или наименование заявителя;

основания для принятия решения по жалобе;

принятое по жалобе решение;

в случае если жалоба признана обоснованной, - сроки устранения выявленных нарушений, в том числе срок предоставления результата муниципальной услуги;

сведения о порядке обжалования принятого по жалобе решения.

5.3.6. Орган, предоставляющий муниципальную услугу, отказывает в удовлетворении жалобы в следующих случаях:

наличие вступившего в законную силу решения суда, арбитражного суда по жалобе о том же предмете и по тем же основаниям;

подача жалобы лицом, полномочия которого не подтверждены в порядке, установленном законодательством Российской Федерации;

наличие решения по жалобе, принятого ранее в соответствии с действующим законодательством в отношении того же заявителя и по тому же предмету жалобы.

5.3.7. Орган, предоставляющий муниципальную услугу, при получении письменной жалобы, в которой содержатся нецензурные либо оскорбительные выражения, угрозы жизни, здоровью и имуществу должностного лица, а также членов его семьи, вправе оставить жалобу без ответа по существу поставленных в ней вопросов и сообщить гражданину, направившему жалобу, о недопустимости злоупотребления правом.



5.3.8. В случае если текст письменной жалобы не поддается прочтению, ответ на жалобу не дается, о чем в течение семи дней со дня регистрации жалобы сообщается гражданину, направившему жалобу, если его фамилия и почтовый адрес поддаются прочтению.

5.3.9. В случае установления в ходе или по результатам рассмотрения жалобы признаков состава административного правонарушения или преступления должностное лицо, наделенное полномочиями по рассмотрению жалоб, незамедлительно направляет имеющиеся материалы в органы прокуратуры.

5.3.10. Заявитель вправе обжаловать принятое по жалобе решение вышестоящему органу (при его наличии) или в судебном порядке в соответствии с законодательством Российской Федерации.

---

Приложение № 1

к Административному регламенту

Главе Белохолуницкого муниципального  
района

\_\_\_\_\_  
\_\_\_\_\_

**Заявление  
о предоставлении сведений из реестра муниципального имущества**

\_\_\_\_\_  
(Ф.И.О. полностью, полное наименование юр. лица)

**Адрес места жительства (места нахождения):**

\_\_\_\_\_  
\_\_\_\_\_

**Реквизиты документа, удостоверяющего личность (в случае, если  
заявление подается физическим лицом):** \_\_\_\_\_

\_\_\_\_\_

**Сведения о государственной регистрации заявителя в Едином  
государственном реестре юридических лиц (в случае, если заявление  
подается юридическим лицом):** \_\_\_\_\_

\_\_\_\_\_

**Фамилия, имя и (при наличии) отчество представителя заявителя и  
реквизиты документа, подтверждающего полномочия (в случае, если  
заявление подается представителем заявителя):** \_\_\_\_\_

\_\_\_\_\_

**Почтовый адрес, адрес электронной почты, номер телефона для связи с  
заявителем или представителем заявителя:** \_\_\_\_\_

\_\_\_\_\_

\_\_\_\_\_

**Прошу предоставить сведения (выписку) из реестра муниципального имущества, в отношении следующих объектов:**

\_\_\_\_\_

характеристики объекта муниципального имущества, позволяющие его однозначно определить

\_\_\_\_\_

(реестровый номер, наименование, адресные ориентиры, кадастровый номер)

\_\_\_\_\_

**Сведения (выписку) из реестра муниципального имущества прошу предоставить:**

\_\_\_\_\_

(указывается способ получения выписки – почтовым отправлением, в форме электронного документа или лично)

**по адресу:** \_\_\_\_\_

(указывается почтовый адрес или адрес электронной почты)

**Заявитель:** \_\_\_\_\_

(Ф.И.О., представителя юридического лица,

Ф.И.О. физического лица)

\_\_\_\_\_

(подпись)

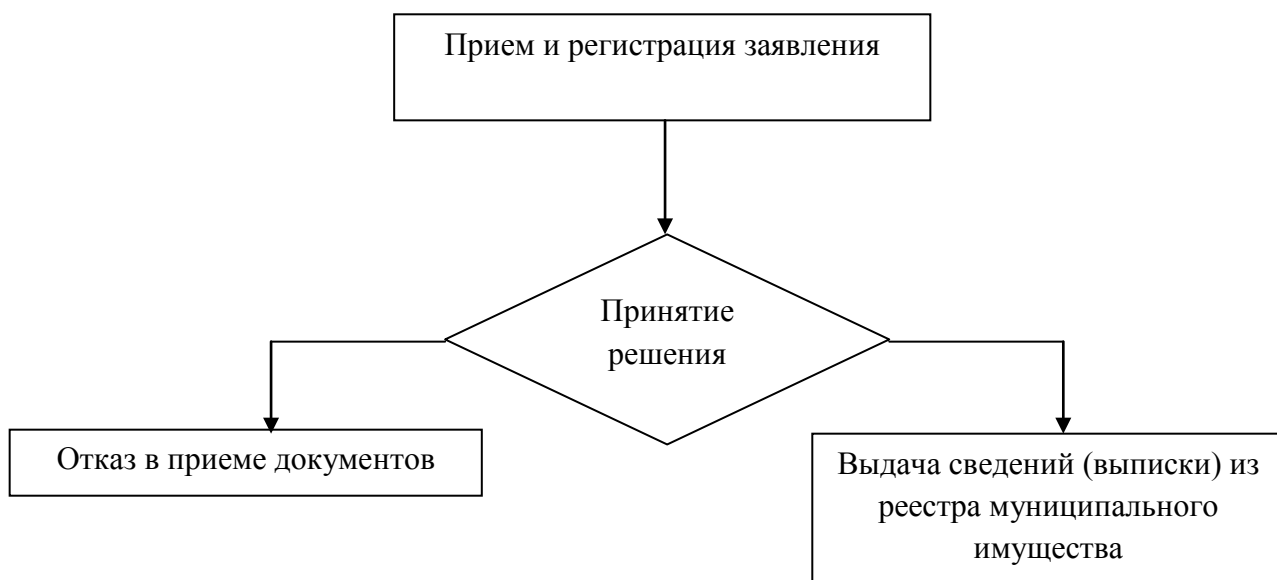
«\_\_» \_\_\_\_\_ 20\_\_ г.

\_\_\_\_\_

## Приложение № 2

к Административному регламенту

**БЛОК-СХЕМА**  
**последовательности действий по предоставлению**  
**муниципальной услуги «Предоставление юридическим и физическим**  
**лицам сведений из реестра муниципального имущества муниципального**  
**образования»**



## Приложение № 3

к Административному регламенту

Исходящий штамп

Ф.И.О. (наименование) заявителя

**Уведомление об отказе в приеме документов  
при предоставлении муниципальной услуги**

Настоящим уведомляем Вас о том, что документы, представленные для получения муниципальной услуги «Предоставление юридическим и физическим лицам сведений из реестра муниципального имущества муниципального образования», не могут быть приняты по следующим основаниям:

---

---

В случае устранения вышеуказанных оснований Вы имеете право повторно обратиться для получения муниципальной услуги.

В случае не согласия с принятым решением Вы имеете право на обжалование такого решения в досудебном (внесудебном) порядке, а также в судебном порядке в соответствии с законодательством Российской Федерации.

Глава Белохолуницкого  
муниципального района

---

(подпись)

---

(И.О. Фамилия)

---