



**АДМИНИСТРАЦИЯ
БЕЛОХОЛУНИЦКОГО МУНИЦИПАЛЬНОГО РАЙОНА
КИРОВСКОЙ ОБЛАСТИ**

ПОСТАНОВЛЕНИЕ

18.01.2016

№ 13

г. Белая Холуница

**Об утверждении Административного регламента
предоставления муниципальной услуги
«Принятие решения об утверждении схемы расположения земельного
участка на кадастровом плане территории»**

В целях обеспечения реализации конституционных прав граждан на обращения в органы местного самоуправления, создания нормативно-правовой базы, обеспечивающей повышение качества муниципальных услуг, руководствуясь федеральными законами от 06.10.2003 № 131-ФЗ «Об общих принципах организации местного самоуправления в Российской Федерации», от 27.07.2010 № 210-ФЗ «Об организации предоставления государственных и муниципальных услуг», Уставом Белохолуницкого муниципального района администрация Белохолуницкого муниципального района ПОСТАНОВЛЯЕТ:

1. Утвердить Административный регламент предоставления муниципальной услуги «Принятие решения об утверждении схемы расположения земельного участка на кадастровом плане территории» (далее - Административный регламент) согласно приложению.
2. Контроль за выполнением постановления оставляю за собой.
3. Настоящее постановление вступает в силу со дня его официального опубликования.

Глава администрации
Белохолуницкого
муниципального района
Кировской области

Т.А. Телицина

ПОДГОТОВЛЕНО

Заведующая отделом по управлению муниципальной собственностью и земельными ресурсами администрации Белохолуницкого муниципального района

Н.И. Чашникова

СОГЛАСОВАНО

Заведующая правовым отделом администрации Белохолуницкого муниципального района

Е.Г. Караваева

Разослать: отделу по управлению муниципальной собственностью и земельными ресурсами, регистр муниципальных правовых актов.

Подлежит опубликованию в Информационном бюллетене органов местного самоуправления Белохолуницкого муниципального района Кировской области и на Информационном портале Белохолуницкого муниципального района Кировской области с электронным адресом в информационно-телекоммуникационной сети «Интернет» **<http://www.bhregion.ru/>**.

Приложение

УТВЕРЖДЕН

постановлением администрации
Белохолуницкого муниципального
района
от 18.01.2016 № 13

**АДМИНИСТРАТИВНЫЙ РЕГЛАМЕНТ
предоставления муниципальной услуги
«Принятие решения об утверждении схемы расположения земельного
участка на кадастровом плане территории»**

1. Общие положения

1.1. Предмет регулирования административного регламента

Административный регламент предоставления муниципальной услуги «Принятие решения об утверждении схемы расположения земельного участка на кадастровом плане территории» (далее – Административный регламент) определяет круг заявителей, стандарт предоставления муниципальной услуги, состав, последовательность и сроки выполнения административных процедур, требования к порядку их выполнения, в том числе особенности выполнения административных процедур в электронной форме, формы контроля за исполнением Административного регламента, досудебный (внесудебный) порядок обжалования решений и действий (бездействия) органа, предоставляющего муниципальную услугу, должностного лица органа, предоставляющего муниципальную услугу, либо муниципального служащего при осуществлении полномочий по предоставлению муниципальной услуги.

Основные понятия в настоящем регламенте используются в том же значении, в котором они приведены в Федеральном законе от 27.07.2010 № 210-ФЗ «Об организации предоставления государственных и муниципальных услуг» и иных нормативных правовых актах Российской Федерации и Кировской области.

1.2. Круг заявителей

1.2.1. Заявителями при предоставлении муниципальной услуги являются следующие лица, обратившиеся с запросом (заявлением)

о предоставлении муниципальной услуги, выраженным в письменной или электронной форме:

при подготовке схемы расположения земельного участка в целях его образования для проведения аукциона по продаже земельного участка или аукциона на право заключения договора аренды земельного участка – граждане или юридические лица (за исключением случаев образования земельного участка из земель или земельных участков, расположенных в границах населенных пунктов);

при подготовке схемы расположения земельного участка в целях его образования путем раздела земельного участка, находящегося муниципальной собственности и предоставленного юридическому лицу на праве постоянного (бессрочного) пользования – указанное юридическое лицо;

при подготовке схемы расположения земельного участка в целях его образования путем раздела земельного участка, находящегося в муниципальной собственности и предоставленного гражданину или юридическому лицу на праве аренды или безвозмездного пользования – указанные граждане или юридические лица;

уполномоченные представители вышеуказанных лиц.

1.2.2. Заявителями при предоставлении муниципальной услуги не могут являться государственные органы и их территориальные органы, органы государственных внебюджетных фондов и их территориальных органов, органы местного самоуправления и подведомственные им организации.

1.3. Требования к порядку информирования о порядке предоставления муниципальной услуги

1.3.1. Порядок получения информации по вопросам предоставления муниципальной услуги.

Информацию о месте нахождения и графике работы, справочных и контактных телефонах, адресах электронной почты, официальном сайте органа, предоставляющего муниципальную услугу, способах получения информации, о многофункциональном центре предоставления государственных и муниципальных услуг (при его наличии) (далее – многофункциональный центр), а также о порядке предоставления муниципальной услуги можно получить:

на официальном сайте органа, предоставляющего муниципальную услугу в информационно-телекоммуникационной сети «Интернет», (далее – сеть Интернет);

в информационной системе «Портал государственных и муниципальных услуг (функций) Кировской области» (далее – Региональный портал);

в федеральной государственной информационной системе «Единый портал государственных и муниципальных услуг (функций)» (далее – Единый портал);

на информационных стендах в местах предоставления муниципальной услуги;

при личном обращении заявителя;

при обращении в письменной форме, в форме электронного документа.

1.3.2. Справочная информация о предоставлении муниципальной услуги:

адрес местонахождения органа, предоставляющего муниципальную услугу: 613200, г. Белая Холуница, ул. Глазырина, д. 6;

режим работы: понедельник, вторник, среда, четверг с 7-45 до 17-00; пятница с 7-45 до 15-45;

телефоны: (83364) 4-18-47, 4-10-14, факс: 8 (8364) 4-12-51;

электронная почта: admbh_imush@mail.ru;

официальный сайт в сети Интернет www.bhregion.ru.

1.3.3. При личном обращении заявителя, а также обращении в письменной (электронной) форме специалист, ответственный за предоставление муниципальной услуги, предоставляет заявителю подробную информацию о порядке предоставления муниципальной услуги.

1.3.4. Заявитель имеет право на получение сведений о ходе исполнения муниципальной услуги при помощи телефона или посредством личного посещения в соответствии с графиком работы органа, предоставляющего муниципальную услугу, с момента приема документов.

1.3.5. Для получения сведений о ходе исполнения муниципальной услуги заявителем указываются (называются) дата и (или) регистрационный номер заявления. Заявителю предоставляются сведения о том, на каком этапе (в процессе выполнения какой административной процедуры) исполнения муниципальной услуги находится представленное им заявление.

В случае подачи заявления в форме электронного документа с использованием Единого портала или Регионального портала, информирование о ходе предоставления муниципальной услуги осуществляется путем отображения актуальной информации о текущем состоянии (статусе) оказания муниципальной услуги в "Личном кабинете пользователя".

1.3.6. Информация о порядке предоставления муниципальной услуги предоставляется бесплатно.

2. Стандарт предоставления муниципальной услуги

2.1. Наименование муниципальной услуги

Наименование муниципальной услуги: «Принятие решения об утверждении схемы расположения земельного участка на кадастровом плане территории».

2.2. Наименование органа, предоставляющего муниципальную услугу

Муниципальная услуга предоставляется администрацией Белохолуницкого муниципального района Кировской области (далее - администрация).

2.3. Результат предоставления муниципальной услуги

Результатом предоставления муниципальной услуги является: решение об утверждении схемы расположения земельного участка на кадастровом плане территории; отказ в предоставлении муниципальной услуги.

2.4. Срок предоставления муниципальной услуги

Срок предоставления муниципальной услуги составляет 25 дней.

В случае утверждения схемы расположения земельного участка на кадастровом плане территории в целях подготовки и организации аукциона по продаже земельного участка или аукциона на право заключения договора аренды земельного участка срок предоставления муниципальной услуги составляет 55 дней.

Срок выдачи результата предоставления муниципальной услуги не должен превышать 5 дней.

2.5. Правовые основания для предоставления муниципальной услуги

Предоставление муниципальной услуги осуществляется в соответствии с:

Земельным кодексом Российской Федерации от 25.10.2001 № 136-ФЗ («Собрание законодательства РФ», 29.10.2001, № 44, ст. 4147, «Парламентская газета», № 204-205, 30.10.2001, «Российская газета», № 211-212, 30.10.2001);

Федеральным законом от 06.10.2003 № 131-ФЗ «Об общих принципах организации местного самоуправления в Российской Федерации» («Собрание законодательства РФ», 06.10.2003, № 40, ст. 3822);

Федеральным законом от 27.07.2010 № 210-ФЗ «Об организации предоставления государственных и муниципальных услуг» («Собрание законодательства Российской Федерации», 2010, № 31, ст. 4179; 2011, № 15, ст. 2038; № 27, ст. 3873, ст. 3880; № 29, ст. 4291; № 30, ст. 4587);

Федеральным законом от 06.04.2011 № 63-ФЗ «Об электронной подписи» («Парламентская газета», № 17, 08-14.04.2011, «Российская газета», № 75, 08.04.2011, «Собрание законодательства РФ», 11.04.2011, № 15, ст. 2036);

приказом Минэкономразвития Российской Федерации от 27.11.2014 № 762 «Об утверждении требований к подготовке схемы расположения земельного участка или земельных участков на кадастровом плане территории и формату схемы расположения земельного участка или земельных участков на кадастровом плане территории в форме электронного документа, формы схемы расположения земельного участка или земельных участков на кадастровом плане территории, подготовка которой осуществляется в форме документа на бумажном носителе» (официальный интернет-портал правовой информации <http://www.pravo.gov.ru>, 18.02.2015);

приказом Минэкономразвития Российской Федерации от 14.01.2015 № 7 «Об утверждении порядка и способов подачи заявлений об утверждении схемы расположения земельного участка или земельных участков на кадастровом плане территории, заявления о проведении аукциона по продаже земельного участка, находящегося в государственной или муниципальной собственности, или аукциона на право заключения договора аренды земельного участка, находящегося в государственной или муниципальной собственности, заявления о предварительном согласовании предоставления земельного участка, находящегося в государственной или муниципальной собственности, заявления о предоставлении земельного участка, находящегося в государственной или муниципальной собственности, и заявления о перераспределении земель и (или) земельных участков, находящихся в государственной или муниципальной собственности, и земельных участков, находящихся в частной собственности, в форме электронных документов с использованием информационно-телекоммуникационной сети "Интернет", а также требований к их формату (официальный интернет-портал правовой информации <http://www.pravo.gov.ru>, 27.02.2015);

Уставом муниципального образования Белохолуницкий муниципальный район Кировской области;
настоящим Административным регламентом.

2.6. Исчерпывающий перечень документов, необходимых в соответствии с законодательными или иными нормативными правовыми актами для предоставления муниципальной услуги с разделением на документы и информацию, которые заявитель должен представить самостоятельно, и документы, которые заявитель вправе представить по собственной инициативе, так как они подлежат представлению в рамках межведомственного информационного взаимодействия

Перечень документов, необходимых для предоставления муниципальной услуги:

2.6.1. Документы, которые заявитель должен представить самостоятельно:

2.6.1.1. Заявление об утверждении схемы расположения земельного участка или земельных участков на кадастровом плане территории (далее - заявление) (приложение № 1 к настоящему Административному регламенту).

В заявлении указываются:

кадастровый номер земельного участка или кадастровые номера земельных участков, из которых в соответствии с проектом межевания территории, со схемой расположения земельного участка или с проектной документацией о местоположении, границах, площади и об иных количественных и качественных характеристиках предусмотрено образование земельного участка, в случае его образования из земельного участка, сведения о котором внесены в государственный кадастр недвижимости;

площадь земельного участка (в отношении каждого из земельных участков, подлежащих образованию в соответствии со схемой), образуемого в соответствии со схемой расположения земельного участка;

адрес земельного участка (в отношении каждого из земельных участков, подлежащих образованию в соответствии со схемой) или при отсутствии адреса земельного участка иное описание местоположения земельного участка;

вид разрешенного использования земельного участка.

В случае подачи заявления об утверждении схемы расположения земельного участка для аукциона обязательно указывается цель использования земельного участка.

Заявитель в заявлении должен указать один из следующих способов предоставления результатов рассмотрения администрацией заявления:

в виде бумажного документа, который заявитель получает непосредственно при личном обращении;

в виде бумажного документа, который направляется администрацией заявителю посредством почтового отправления;

в виде электронного документа, размещенного на официальном сайте администрации, ссылка на который направляется администрацией заявителю посредством электронной почты;

в виде электронного документа, который направляется администрацией заявителю посредством электронной почты.

2.6.1.2. Копия документа, удостоверяющего личность заявителя (заявителей), являющегося физическим лицом, либо личность представителя физического или юридического лица.

2.6.1.3. Документ, подтверждающий полномочия представителя заявителя, в случае, если с заявлением обращается представитель заявителя (копия данного документа заверяется специалистом администрации, принимающим заявление, и приобщается к поданному заявлению).

2.6.1.4. Подготовленная заявителем схема расположения земельного участка или земельных участков на кадастровом плане территории, которые предлагается образовать и (или) изменить.

2.6.1.5. Копии правоустанавливающих и (или) правоудостоверяющих документов на исходный земельный участок, из которого необходимо образовать земельный (земельные) участки, если права на него не зарегистрированы в едином государственном реестре прав на недвижимое имущество и сделок с ним.

2.6.2. Документы, которые будут получены в рамках межведомственного информационного взаимодействия:

2.6.2.1. Копия свидетельства о государственной регистрации физического лица в качестве индивидуального предпринимателя (для индивидуальных предпринимателей), копия свидетельства о государственной регистрации юридического лица (для юридических лиц) или выписка из единого государственного реестра юридических лиц или индивидуальных предпринимателей, являющегося заявителем, заинтересованным в утверждении схемы.

2.6.2.2. Копии правоустанавливающих и (или) правоудостоверяющих документов на исходный земельный участок, из которого необходимо образовать земельный (земельные) участки, если права на него

зарегистрированы в едином государственном реестре прав на недвижимое имущество и сделок с ним.

2.6.3. Заявитель вправе по собственной инициативе представить документы, указанные в подпункте 2.6.2 пункта 2.6. настоящего Административного регламента.

2.6.4. Заявление и документы могут быть направлены в форме электронного документа с использованием Единого портала или Регионального портала и иных средств связи. В этом случае документы подписываются электронной подписью в соответствии с законодательством Российской Федерации.

При обращении за получением муниципальной услуги, заявитель к заявлению в электронном виде прилагает копию документа, удостоверяющего его личность (личность представителя заявителя, если заявление предоставляется представителем заявителя), также в случае обращения представителя заявителя, действующего на основании доверенности - к заявлению прилагается доверенность в виде электронного образа такого документа.

В случае представления заявления посредством отправки через личный кабинет Единого портала или Регионального портала, а также, если заявление подписано усиленной квалифицированной электронной подписью, копия документа, удостоверяющего личность заявителя (его представителя), не требуется.

Заявление в форме электронного документа может быть подписано заявителем одним из следующих способов:

заявитель - физическое лицо:

электронной подписью заявителя (представителя заявителя);

усиленной квалифицированной электронной подписью заявителя (представителя заявителя).

Заявитель - юридическое лицо (лицо, действующее от имени юридического лица без доверенности, представитель юридического лица, действующего на основании доверенности, выданной в соответствии с законодательством Российской Федерации:

электронной подписью заявителя;

усиленной квалифицированной электронной подписью заявителя лица, действующего от имени юридического лица без доверенности.

Заявления представляются в администрацию в виде файлов в формате doc, docx, txt, xls, xlsx, rtf, если указанные заявления предоставляются в форме электронного документа посредством электронной почты.

Электронные документы (электронные образы документов), прилагаемые к заявлению, в том числе доверенности, направляются в виде файлов в форматах PDF, TIF. Качество предоставляемых электронных документов (электронных образов документов) в форматах PDF, TIF должно позволять в полном объеме прочитать текст документа и распознать реквизиты документа.

Документы, которые предоставляются администрацией по результатам рассмотрения заявления в электронной форме, должны быть доступны для просмотра в виде, пригодном для восприятия, с использованием электронных вычислительных машин, в том числе без использования сети Интернет.

2.6.5. Подготовка схемы расположения земельного участка обеспечивается администрацией, уполномоченной на распоряжение находящимися в муниципальной собственности земельными участками, если иное не предусмотрено Земельным кодексом Российской Федерации.

2.6.6. Подготовка схемы расположения земельного участка осуществляется заявителем:

2.6.6.1. В целях образования земельного участка для его предоставления гражданину без проведения торгов. Подготовка данной схемы может осуществляться по выбору указанного гражданина в форме электронного документа или в форме документа на бумажном носителе.

2.6.6.2. В целях его образования для проведения аукциона по продаже земельного участка или аукциона на право заключения договора аренды земельного участка.

2.6.6.3. В целях образования земельного участка путем раздела земельного участка, находящегося в муниципальной собственности и предоставленного юридическому лицу на праве постоянного (бессрочного) пользования.

2.6.6.4. В целях образования земельного участка путем раздела земельного участка, находящегося в муниципальной собственности и предоставленного гражданину или юридическому лицу на праве аренды или безвозмездного пользования.

2.6.7. Форма схемы расположения земельного участка, подготовка которой составляется в форме документа на бумажном носителе, требования к формату схемы расположения земельного участка при подготовке схемы расположения земельного участка в форме электронного документа, требования к подготовке схемы расположения земельного участка установлены Приказом Минэкономразвития Российской Федерации от 27.11.2014 № 762 «Об утверждении требований к подготовке схемы

расположения земельного участка или земельных участков на кадастровом плане территории и формату схемы расположения земельного участка или земельных участков на кадастровом плане территории в форме электронного документа, формы схемы расположения земельного участка или земельных участков на кадастровом плане территории, подготовка которой осуществляется в форме документа на бумажном носителе».

2.6.8. При предоставлении муниципальной услуги администрация не вправе требовать от заявителя:

представления документов и информации или осуществления действий, которые не предусмотрены нормативными правовыми актами, регулирующими отношения, возникающие в связи с предоставлением муниципальной услуги;

представления документов и информации, которые в соответствии с нормативными правовыми актами Российской Федерации, нормативными правовыми актами Кировской области и муниципальными правовыми актами находятся в распоряжении государственных органов, органов местного самоуправления и (или) подведомственных государственным органам и (или) органам местного самоуправления организаций, участвующих в предоставлении государственных или муниципальных услуг, за исключением документов, указанных в части 6 статьи 7 Федерального закона от 27.07.2010 № 210-ФЗ «Об организации предоставления государственных и муниципальных услуг».

2.7. Исчерпывающий перечень оснований для отказа в приеме документов, необходимых для представления муниципальной услуги

2.7. Основания для отказа в приеме документов:

2.7.1. Заявление и документы для предоставления муниципальной услуги не соответствует форме и требованиям, установленным настоящим Административным регламентом.

2.7.2. Текст письменного (в том числе в форме электронного документа) заявления не поддается прочтению.

2.8. Перечень оснований для приостановления в предоставлении муниципальной услуги

Если на момент поступления в администрацию района заявления об утверждении схемы расположения земельного участка на рассмотрении находится представленная ранее другим заявителем схема расположения земельного участка и местоположение земельных участков, образование которых предусмотрено этими схемами, частично или полностью совпадает,

администрацией района принимается решение о приостановлении рассмотрения поданного позднее заявления об утверждении схемы расположения земельного участка, такое решение направляется заявителю.

2.9. Исчерпывающий перечень оснований для отказа в предоставлении муниципальной услуги

2.9.1. Основаниями для отказа в утверждении схемы расположения земельного участка являются:

2.9.1.1 Несоответствие схемы расположения земельного участка ее форме, формату или требованиям к ее подготовке.

2.9.1.2. Полное или частичное совпадение местоположения земельного участка, образование которого предусмотрено схемой его расположения, с местоположением земельного участка, образуемого в соответствии с ранее принятым решением об утверждении схемы расположения земельного участка, срок действия которого не истек.

2.9.1.3. Разработка схемы расположения земельного участка с нарушением предусмотренных статьей 11.9 Земельного кодекса Российской Федерации требований к образуемым земельным участкам:

предельные (максимальные и минимальные) размеры земельных участков, в отношении которых в соответствии с законодательством о градостроительной деятельности устанавливаются градостроительные регламенты, определяются такими градостроительными регламентами;

предельные (максимальные и минимальные) размеры земельных участков, на которые действие градостроительных регламентов не распространяется или в отношении которых градостроительные регламенты не устанавливаются, определяются в соответствии с Земельным кодексом Российской Федерации, другими федеральными законами;

границы земельных участков не должны пересекать границы муниципальных образований и (или) границы населенных пунктов;

не допускается образование земельных участков, если их образование приводит к невозможности разрешенного использования расположенных на таких земельных участках объектов недвижимости;

не допускается раздел, перераспределение или выдел земельных участков, если сохраняемые в отношении образуемых земельных участков обременения (ограничения) не позволяют использовать указанные земельные участки в соответствии с разрешенным использованием;

образование земельных участков не должно приводить к вклиниванию, вкрапливанию, изломанности границ, чересполосице, невозможности размещения объектов недвижимости и другим препятствующим

рациональному использованию и охране земель недостаткам, а также нарушать требования, установленные Земельным Кодексом Российской Федерации, другими федеральными законами;

не допускается образование земельного участка, границы которого пересекают границы территориальных зон, лесничеств, лесопарков, за исключением земельного участка, образуемого для проведения работ по геологическому изучению недр, разработки месторождений полезных ископаемых, размещения линейных объектов, гидротехнических сооружений, а также водохранилищ, иных искусственных водных объектов.

2.9.1.4. Несоответствие схемы расположения земельного участка утвержденному проекту планировки территории, землеустроительной документации, положению об особо охраняемой природной территории.

2.9.1.5. Расположение земельного участка, образование которого предусмотрено схемой расположения земельного участка, в границах территории, для которой утвержден проект межевания территории.

2.9.2. Основания для отказа в утверждении схемы расположения земельного участка, который будет предоставлен по итогам аукциона:

2.9.2.1. Несоответствие схемы расположения земельного участка ее форме, формату или требованиям к ее подготовке.

2.9.2.2. Полное или частичное совпадение местоположения земельного участка, образование которого предусмотрено схемой его расположения, с местоположением земельного участка, образуемого в соответствии с ранее принятым решением об утверждении схемы расположения земельного участка, срок действия которого не истек.

2.9.2.3. Разработка схемы расположения земельного участка с нарушением предусмотренных статьей 11.9 Земельного кодекса Российской Федерации требований к образуемым земельным участкам:

предельные (максимальные и минимальные) размеры земельных участков, в отношении которых в соответствии с законодательством о градостроительной деятельности устанавливаются градостроительные регламенты, определяются такими градостроительными регламентами;

предельные (максимальные и минимальные) размеры земельных участков, на которые действие градостроительных регламентов не распространяется или в отношении которых градостроительные регламенты не устанавливаются, определяются в соответствии с Земельным кодексом Российской Федерации, другими федеральными законами;

границы земельных участков не должны пересекать границы муниципальных образований и (или) границы населенных пунктов;

не допускается образование земельных участков, если их образование приводит к невозможности разрешенного использования расположенных на таких земельных участках объектов недвижимости;

не допускается раздел, перераспределение или выдел земельных участков, если сохраняемые в отношении образуемых земельных участков обременения (ограничения) не позволяют использовать указанные земельные участки в соответствии с разрешенным использованием;

образование земельных участков не должно приводить к вклиниванию, вкрапливанию, изломанности границ, чересполосице, невозможности размещения объектов недвижимости и другим препятствующим рациональному использованию и охране земель недостаткам, а также нарушать требования, установленные Земельным Кодексом Российской Федерации, другими федеральными законами;

не допускается образование земельного участка, границы которого пересекают границы территориальных зон, лесничеств, лесопарков, за исключением земельного участка, образуемого для проведения работ по геологическому изучению недр, разработки месторождений полезных ископаемых, размещения линейных объектов, гидротехнических сооружений, а также водохранилищ, иных искусственных водных объектов.

2.9.2.4. Несоответствие схемы расположения земельного участка утвержденному проекту планировки территории, землеустроительной документации, положению об особо охраняемой природной территории.

2.9.2.5. Расположение земельного участка, образование которого предусмотрено схемой расположения земельного участка, в границах территории, для которой утвержден проект межевания территории.

2.9.2.6. В отношении земельного участка не установлено разрешенное использование или разрешенное использование земельного участка не соответствует целям использования земельного участка, указанным в заявлении.

2.9.2.7. Земельный участок не отнесен к определенной категории земель.

2.9.2.8. Земельный участок предоставлен на праве постоянного (бессрочного) пользования, безвозмездного пользования, пожизненного наследуемого владения или аренды.

2.9.2.9. На земельном участке расположены здание, сооружение, объект незавершенного строительства, принадлежащие гражданам или

юридическим лицам, за исключением случаев размещения сооружения (в том числе сооружения, строительство которого не завершено) на земельном участке на условиях сервитута или объекта, который предусмотрен [пунктом 3 статьи 39.36](#) Земельного Кодекса и размещение которого не препятствует использованию такого земельного участка в соответствии с его разрешенным использованием.

2.9.2.10. На земельном участке расположены здание, сооружение, объект незавершенного строительства, находящиеся в государственной или муниципальной собственности, и продажа или предоставление в аренду указанных здания, сооружения, объекта незавершенного строительства является предметом другого аукциона либо указанные здание, сооружение, объект незавершенного строительства не продаются или не передаются в аренду на этом аукционе одновременно с земельным участком.

2.9.2.11. Земельный участок расположен в границах застроенной территории, в отношении которой заключен договор о ее развитии, или территории, в отношении которой заключен договор о ее комплексном освоении.

2.9.2.12. Земельный участок в соответствии с утвержденными документами территориального планирования и (или) документацией по планировке территории предназначен для размещения объектов федерального значения, объектов регионального значения или объектов местного значения.

2.9.2.13. Земельный участок предназначен для размещения здания или сооружения в соответствии с государственной программой Российской Федерации, государственной программой субъекта Российской Федерации или адресной инвестиционной программой.

2.9.2.14. В отношении земельного участка принято решение о предварительном согласовании его предоставления.

2.9.2.15. В отношении земельного участка поступило заявление о предварительном согласовании его предоставления или заявление о предоставлении земельного участка, за исключением случаев, если принято решение об отказе в предварительном согласовании предоставления такого земельного участка или решение об отказе в его предоставлении.

2.9.2.16. Земельный участок является земельным участком общего пользования или расположен в границах земель общего пользования, территории общего пользования.

2.9.2.17. Земельный участок изъят для государственных или муниципальных нужд, за исключением земельных участков, изъятых для

государственных или муниципальных нужд в связи с признанием многоквартирного дома, который расположен на таком земельном участке, аварийным и подлежащим сносу или реконструкции.

2.10. Перечень услуг, которые являются необходимыми и обязательными для предоставления муниципальной услуги, в том числе сведения о документе (документах), выдаваемом (выдаваемых) организациями, участвующими в предоставлении муниципальной услуги

Услуги, которые являются необходимыми и обязательными, для предоставления муниципальной услуги (в случаях, когда заявитель в соответствии с действующим законодательством, обязан либо вправе обеспечить подготовку нижеперечисленных документов) отсутствуют.

2.11. Размер платы, взимаемой с заявителя при предоставлении муниципальной услуги.

Предоставление муниципальной услуги осуществляется на бесплатной основе.

2.12. Максимальный срок ожидания в очереди при подаче запроса о предоставлении муниципальной услуги и при получении результата предоставления муниципальной услуги

Время ожидания на прием к специалисту при подаче документов для предоставления муниципальной услуги и при получении результата предоставления муниципальной услуги не должно превышать 15 минут.

2.13. Срок регистрации запроса заявителя о предоставлении муниципальной услуги

Заявление, представленное в письменной форме при личном обращении, регистрируется в установленном порядке, в день обращения заявителя в течение 15 минут.

Заявление, поступившее посредством электронной связи, в том числе с использованием Единого портала или Регионального портала, подлежит обязательной регистрации в течение 1 дня.

2.14. Требования к помещениям, в которых предоставляются муниципальные услуги, к залу ожидания, местам для заполнения запросов о предоставлении муниципальной услуги, информационным стендам с образцами их заполнения и перечнем документов, необходимых для предоставления каждой муниципальной услуги

2.14.1. Помещения для предоставления муниципальной услуги оснащаются местами для ожидания, информирования, заполнения заявлений и иных документов, приема заявителей.

2.14.2. Места для заполнения заявлений и иных документов оборудуются стульями, столами (стойками), бланками заявлений, письменными принадлежностями.

2.14.3. Места для информирования должны быть оборудованы информационными стендами, содержащими следующую информацию:

график работы (часы приема), контактные телефоны (телефон для справок), адрес официального сайта администрации в сети Интернет, адреса электронной почты;

перечень, формы документов для заполнения, образцы заполнения документов, бланки для заполнения;

основания для отказа в предоставлении муниципальной услуги;

порядок обжалования решений, действий (бездействия) администрации, ее должностных лиц, либо муниципальных служащих;

перечень нормативных правовых актов, регулирующих предоставление муниципальной услуги.

2.14.4. Кабинеты (кабинки) приема заявителей должны быть оборудованы информационными табличками с указанием:

номера кабинета (кабинки);

фамилии, имени и отчества специалиста, осуществляющего прием заявителей;

дней и часов приема, времени перерыва на обед.

2.14.5. Каждое рабочее место специалиста должно быть оборудовано персональным компьютером с возможностью доступа к необходимым информационным базам данных и печатающим устройством (принтером).

2.15. Показатели доступности и качества муниципальной услуги

2.15.1. Показателем доступности муниципальной услуги является:

транспортная доступность к местам предоставления муниципальной услуги;

наличие различных каналов получения информации о порядке получения муниципальной услуги и ходе ее предоставления;

обеспечение для заявителя возможности подать заявление о предоставлении муниципальной услуги в форме электронного документа, в том числе с использованием Единого портала и Регионального портала.

2.15.2. Показателями качества муниципальной услуги являются:

соблюдение срока предоставления муниципальной услуги;

отсутствие поданных в установленном порядке или признанных обоснованными жалоб на решения или действия (бездействие) администрации, ее должностных лиц, либо муниципальных служащих, принятые или осуществленные при предоставлении муниципальной услуги.

2.15.3. Показатели доступности и качества муниципальной услуги определяется также количеством взаимодействия заявителя с должностными лицами администрации при предоставлении муниципальной услуги. Взаимодействие заявителя с указанными лицами осуществляется два раза – при представлении заявления и документов, необходимых для предоставления муниципальной услуги (в случае непосредственного обращения в администрацию), а также при получении результата предоставления муниципальной услуги.

2.16. Иные требования, в том числе учитывающие особенности предоставления муниципальных услуг в многофункциональных центрах и особенности предоставления муниципальных услуг в электронной форме

2.16.1. Особенности предоставления муниципальной услуги в электронной форме:

получение информации о предоставляемой муниципальной услуге в сети Интернет, в том числе на официальном сайте администрации, на Едином портале, Региональном портале;

получение и копирование формы заявления, необходимой для получения муниципальной услуги в электронной форме в сети Интернет, в том числе на официальном сайте администрации, на Едином портале, Региональном портале;

представление заявления в электронной форме с использованием сети Интернет, в том числе Единого портала, Регионального портала через «Личный кабинет пользователя»;

осуществление с использованием Единого портала, Регионального портала мониторинга хода предоставления муниципальной услуги через «Личный кабинет пользователя»;

получение результатов предоставления муниципальной услуги в электронном виде на Едином портале, Региональном портале через «Личный кабинет пользователя», если это не запрещено федеральным законом.

2.16.2. В случае обращения заявителя в многофункциональный центр (при его наличии), документы на предоставление муниципальной услуги направляются в администрацию в порядке, предусмотренном соглашением, заключенным между многофункциональным центром и администрацией.

3. Состав, последовательность и сроки выполнения административных процедур, требования к порядку их выполнения, в том числе особенности выполнения административных процедур в электронной форме, а также особенности выполнения административных процедур в многофункциональных центрах

Предоставление муниципальной услуги включает в себя следующие административные процедуры:

прием и регистрация представленных документов;
формирование и направление межведомственных запросов;
рассмотрение поступивших документов, принятие решения и выдача результата предоставления муниципальной услуги.

Блок–схема последовательности действий по предоставлению муниципальной услуги приведена в приложении № 2 к настоящему Административному регламенту.

3.1. Прием и регистрация представленных документов

3.1.1. Заявление об утверждении схемы расположения земельного участка подается или направляется в администрацию заявителем по своему выбору лично или посредством почтовой связи на бумажном носителе либо в форме электронных документов с использованием информационно-телекоммуникационной сети Интернет, включая Единый портал и Региональный портал или иных технических средств связи в соответствии с требованиями к их формату, порядку и способам подачи.

3.1.2. Заявление в форме электронного документа заявитель может представить по своему выбору:

путем подачи заявления непосредственно в администрацию района или в многофункциональный центр;

путем направления электронного документа в администрацию на официальную электронную почту (далее - представление посредством

электронной почты), в том числе посредством отправки через личный кабинет Единого портала или Регионального портала.

3.1.6. Специалист, ответственный за прием и регистрацию документов:

3.1.6.1. Регистрирует в установленном порядке поступившие документы и выдает (направляет) заявителю уведомление о приеме заявления и документов (приложение № 3 к настоящему Административному регламенту) (далее - уведомление о получении заявления), содержащее входящий регистрационный номер заявления, дату получения заявления и прилагаемых к нему документов, а также перечень наименований файлов, представленных в форме электронных документов, с указанием их объема.

3.1.6.2. Уведомление о получении заявления направляется заявителю способом, указанным в заявлении, не позднее рабочего дня, следующего за днем поступления заявления в администрацию.

В случае представления документов через многофункциональный центр (при его наличии) уведомление о получении заявления выдается через многофункциональный центр.

3.1.7. Заявление, поданное с нарушением требований, установленных пунктом 2.6.1.1, не рассматривается администрацией.

В случае выявления нарушений требований, в соответствии с которыми должно быть представлено заявление, специалист администрации направляет заявителю на указанный в заявлении адрес электронной почты или иным указанным в заявлении способом уведомление с указанием допущенных нарушений (приложение № 4 к настоящему Административному регламенту) не позднее пяти дней со дня представления такого заявления.

Результатом выполнения административной процедуры будет являться направление уведомления с указанием допущенных нарушений при подаче заявления в электронной форме. Максимальный срок выполнения действий не может превышать 5 дней со дня представления заявления.

В случае отсутствия нарушений подачи заявления, зарегистрированные в установленном порядке документы, направляются специалисту, ответственному за предоставление муниципальной услуги.

Результатом выполнения административной процедуры будет являться регистрация поступивших документов и выдача (направление) уведомления о получении заявления.

Максимальный срок выполнения действий не может превышать 1 день следующего за днем поступления заявления в администрацию.

3.2. Описание последовательности административных действий при формировании и направлении межведомственных запросов

В случае если заявителем по собственной инициативе не были представлены документы, предусмотренные подпунктом 2.6.2 пункта 2.6 настоящего Административного регламента, специалист, ответственный за предоставление муниципальной услуги:

формирует и направляет межведомственные запросы в соответствующие федеральные органы исполнительной власти (их территориальные органы) для получения указанных документов;

получает указанные документы либо ответ об отсутствии указанных документов в распоряжении соответствующих органов.

Результатом выполнения административной процедуры будет являться направление межведомственных запросов и получение результата таких запросов.

Максимальный срок выполнения действий не может превышать 6 дней.

3.3. Описание последовательности административных действий при рассмотрении поступивших документов, принятии решения и выдачи результата предоставления муниципальной услуги

3.3. Основанием для выполнения административных действий является поступившее от заявителя заявление об утверждении схемы расположения земельного участка и документы, полученные в результате межведомственных запросов.

3.3.1. Специалист администрации, ответственный за предоставление муниципальной услуги, проверяет представленные заявление и документы на наличие оснований, указанных в пункте 2.9 настоящего Административного регламента.

3.3.2. Специалист администрации проводит проверку на наличие ранее представленной схемы размещения земельного участка.

Если представленная схема расположения земельного участка частично или полностью совпадает с представленной ранее другим заявителем схемы, администрация принимает решение о приостановлении срока рассмотрения поданного позднее заявления об утверждении схемы расположения земельного участка и направляет принятое решение заявителю.

Срок рассмотрения поданного позднее заявления приостанавливается до принятия решения об утверждении представленной ранее схемы

расположения земельного участка или до принятия решения об отказе в утверждении указанной схемы.

Решение о приостановлении рассмотрения заявления направляется заявителю способом и по адресу, указанному в заявлении, в порядке, предусмотренном федеральными органами исполнительной власти.

В случае, если заявление и документы на предоставление муниципальной услуги были направлены через многофункциональный центр, решение о приостановлении рассмотрения заявления выдается (направляется) заявителю через многофункциональный центр.

3.3.3. При наличии оснований, указанных в пункте 2.9 раздела 2 настоящего Административного регламента, администрация принимает решение об отказе в утверждении схемы размещения земельного участка. В решении об отказе в утверждении схемы расположения земельного участка должны быть указаны все основания принятия такого решения.

3.3.4. Решение об отказе в предоставлении муниципальной услуги выдается (направляется) заявителю способом и по адресу, указанному заявителем в заявлении на предоставление муниципальной услуги в соответствии с требованиями, установленными федеральными органами исполнительной власти.

3.3.5. Если заявление и документы заявителем поданы через многофункциональный центр, решение об отказе выдается (направляется) через многофункциональный центр.

3.3.6. При отсутствии оснований, указанных в пункте 2.9 настоящего Административного регламента, специалист администрации, ответственный за предоставление муниципальной услуги, в случае, если к заявлению приложена схема расположения земельного участка, выполненная заявителем на бумажном носителе, обеспечивает подготовку схемы в форме электронного документа без взимания платы.

3.3.7. Подготовка схемы расположения земельного участка в форме электронного документа может осуществляться с использованием официального сайта федерального органа исполнительной власти, уполномоченного в области государственного кадастрового учета недвижимого имущества и ведения государственного кадастра недвижимости, в информационно-телекоммуникационной сети "Интернет" или с использованием иных технологических и программных средств.

3.3.8. Схема расположения земельного участка утверждается решением администрации.

3.3.9. В решении об утверждении схемы расположения земельного участка в отношении каждого из земельных участков, подлежащих образованию в соответствии со схемой расположения земельного участка, указываются:

площадь земельного участка, образуемого в соответствии со схемой расположения земельного участка;

адрес земельного участка или при отсутствии адреса земельного участка иное описание местоположения земельного участка;

кадастровый номер земельного участка или кадастровые номера земельных участков, из которых в соответствии со схемой расположения земельного участка предусмотрено образование земельного участка, в случае его образования из земельного участка, сведения о котором внесены в государственный кадастр недвижимости;

территориальная зона, в границах которой образуется земельный участок, или в случае, если на образуемый земельный участок действие градостроительного регламента не распространяется или для образуемого земельного участка не устанавливается градостроительный регламент, вид разрешенного использования образуемого земельного участка;

категория земель, к которой относится образуемый земельный участок.

3.3.10. В решении об утверждении схемы расположения земельного участка указывается на право гражданина или юридического лица, обратившихся с заявлением об утверждении схемы расположения земельного участка, на обращение без доверенности с заявлением о государственной регистрации права муниципальной собственности на образуемый земельный участок.

3.3.11. Решение об утверждении схемы расположения земельного участка выдается (направляется) заявителю способом и по адресу, указанному заявителем в заявлении.

3.3.12. В случае направления заявителем заявления и документов через многофункциональный центр, решение об утверждении схемы расположения земельного участка заявителю выдается (направляется) через многофункциональный центр.

Результатом выполнения административных действий является выдача (направление) заявителю:

Решения об утверждении схемы расположения земельного участка или решения о приостановлении рассмотрения заявления об утверждении схемы расположения земельного участка либо решение об отказе в утверждении схемы расположения земельного участка.

Максимальный срок выполнения действия – не более 23 дня.

4. Формы контроля за исполнением административного регламента

4.1. Контроль за исполнением положений настоящего Административного регламента осуществляется главой администрации района или уполномоченными им должностными лицами.

Перечень уполномоченных должностных лиц, осуществляющих контроль, и периодичность осуществления контроля устанавливается распоряжением администрации.

Глава администрации района, а также уполномоченное им должностное лицо, осуществляя контроль, вправе:

контролировать соблюдение порядка и условий предоставления муниципальной услуги;

в случае выявления нарушений требований настоящего Административного регламента требовать устранения таких нарушений, давать письменные предписания, обязательные для исполнения;

назначать ответственных специалистов администрации для постоянного наблюдения за предоставлением муниципальной услуги;

запрашивать и получать необходимые документы и другую информацию, связанные с осуществлением муниципальной услуги, на основании письменных и устных заявлений физических и юридических лиц, вышестоящих органов власти и контролирующих организаций в сроки, установленные в заявлении или законодательством Российской Федерации.

Плановые и внеплановые проверки полноты и качества предоставления муниципальной услуги осуществляются главой администрации района, а также уполномоченными им должностными лицами в соответствии с распоряжением администрации, но не реже 1 раза в год.

4.2. Ответственность специалистов закрепляется в их должностных регламентах (инструкциях).

4.3. Физические и юридические лица могут принимать участие в электронных опросах, форумах и анкетировании по вопросам удовлетворенности полнотой и качеством предоставления муниципальной услуги, соблюдения положений настоящего Административного регламента.

5. Досудебный (внесудебный) порядок обжалования решений и действий (бездействия) органа, предоставляющего муниципальную услугу, а также должностных лиц, муниципальных служащих

5.1. Решения и действия (бездействие) органа, предоставляющего муниципальную услугу, должностного лица органа, предоставляющего муниципальную услугу, либо муниципального служащего могут быть обжалованы в досудебном порядке.

5.2. Досудебный порядок обжалования.

5.2.1. Заявитель может обратиться с жалобой, в том числе в следующих случаях:

нарушение срока регистрации заявления о предоставлении муниципальной услуги;

нарушение срока предоставления муниципальной услуги;

требование у заявителя документов, не предусмотренных нормативными правовыми актами Российской Федерации, нормативными правовыми актами Кировской области, муниципальными правовыми актами для предоставления муниципальной услуги;

отказ в приеме документов, предоставление которых предусмотрено нормативными правовыми актами Российской Федерации, нормативными правовыми актами Кировской области, муниципальными правовыми актами для предоставления муниципальной услуги;

отказ в предоставлении муниципальной услуги, если основания для отказа не предусмотрены федеральными законами и принятыми в соответствии с ними иными нормативными правовыми актами Российской Федерации, нормативными правовыми актами Кировской области, муниципальными правовыми актами;

требование внесения заявителем при предоставлении муниципальной услуги платы, не предусмотренной нормативными правовыми актами Российской Федерации, нормативными правовыми актами Кировской области, муниципальными правовыми актами;

отказ органа, предоставляющего муниципальную услугу, должностного лица органа, предоставляющего муниципальную услугу, в исправлении допущенных опечаток и ошибок в выданных в результате предоставления муниципальной услуги документах, либо нарушение установленного срока таких исправлений.

5.2.2. Жалоба подается в письменной форме на бумажном носителе, в том числе при личном приеме заявителя, в электронной форме в орган, предоставляющий муниципальную услугу.

Жалобы на решения, принятые руководителем органа, предоставляющего муниципальную услугу, подаются в вышестоящий орган (при его наличии) либо, в случае его отсутствия, рассматриваются непосредственно руководителем органа, предоставляющего муниципальную услугу.

5.2.3. Жалоба может быть направлена по почте, через многофункциональный центр (при его наличии), официальный сайт органов местного самоуправления Белохолуницкого района в сети Интернет, Единого портала, Регионального портала, а также может быть подана при личном приеме заявителя.

При поступлении жалобы многофункциональный центр обеспечивает ее передачу в уполномоченный на ее рассмотрение орган в порядке и сроки, которые установлены соглашением о взаимодействии между многофункциональным центром и органом, предоставляющим муниципальную услугу, но не позднее следующего рабочего дня со дня поступления жалобы.

Жалоба на нарушение порядка предоставления муниципальной услуги многофункциональным центром рассматривается в соответствии с действующим законодательством органом, предоставляющим муниципальную услугу, заключившим соглашение о взаимодействии. При этом срок рассмотрения жалобы исчисляется со дня регистрации жалобы в уполномоченном на ее рассмотрение органе.

5.2.4. Жалоба должна содержать:

наименование органа, предоставляющего муниципальную услугу, должностного лица органа, предоставляющего муниципальную услугу, либо муниципального служащего, решения и действия (бездействие) которых обжалуются;

фамилию, имя, отчество (последнее – при наличии), сведения о месте жительства заявителя – физического лица, либо наименование, сведения о местонахождении заявителя – юридического лица, а также номер (номера) контактного телефона, адрес (адреса) электронной почты (при наличии) и почтовый адрес, по которым должен быть направлен ответ заявителю;

сведения об обжалуемых решениях и действиях (бездействии) органа, предоставляющего муниципальную услугу, должностного лица органа,

предоставляющего муниципальную услугу, либо муниципального служащего;

доводы, на основании которых заявитель не согласен с решением, действием (бездействием) органа, предоставляющего муниципальную услугу, должностного лица органа, предоставляющего муниципальную услугу, либо муниципального служащего. Заявителем могут быть представлены документы (при наличии), подтверждающие доводы заявителя, либо их копии.

5.2.5. Прием жалоб в письменной форме осуществляется органом, предоставляющим муниципальную услугу, в месте предоставления муниципальной услуги (в месте, где заявитель подавал заявление на получение муниципальной услуги, нарушение порядка которой обжалуется, либо в месте, где заявителем получен результат муниципальной услуги).

Время приема жалоб совпадает со временем предоставления муниципальных услуг.

В случае подачи жалобы при личном приеме заявитель представляет документ, удостоверяющий его личность в соответствии с законодательством Российской Федерации.

5.2.6. В случае если жалоба подается через представителя заявителя, также представляется документ, подтверждающий его полномочия на осуществление действий от имени заявителя. В качестве документов, подтверждающих полномочия на осуществление действий от имени заявителя, могут быть представлены:

оформленная в соответствии с законодательством Российской Федерации доверенность (для физических лиц);

оформленная в соответствии с законодательством Российской Федерации доверенность, заверенная печатью заявителя и подписанная руководителем заявителя или уполномоченным этим руководителем лицом (для юридических лиц);

копия решения о назначении или об избрании либо приказа о назначении физического лица на должность, в соответствии с которым такое физическое лицо обладает правом действовать от имени заявителя без доверенности.

5.2.7. При подаче жалобы в электронном виде документы, указанные в пункте 5.2.6 настоящего Административного регламента могут быть представлены в форме электронных документов, подписанных электронной подписью, вид которой предусмотрен законодательством Российской

Федерации, при этом документ, удостоверяющий личность заявителя, не требуется.

В электронном виде жалоба может быть подана заявителем посредством:

сети Интернет, включая официальный сайт органов местного самоуправления Белохолунцкого района в информационно – телекоммуникационной сети «Интернет»;

Единого портала, Регионального портала.

5.2.8. В органе, предоставляющем муниципальную услугу, определяются уполномоченные на рассмотрение жалоб должностные лица, которые обеспечивают прием и рассмотрение жалоб в соответствии с требованиями действующего законодательства, настоящего Административного регламента.

5.2.9. В случае установления в ходе или по результатам рассмотрения жалобы признаков состава административного правонарушения, предусмотренного Кодексом Российской Федерации об административных правонарушениях, или признаков состава преступления лицо, уполномоченное на рассмотрение жалоб, незамедлительно направляет соответствующие материалы в органы прокуратуры.

5.2.10. Заявитель вправе ознакомиться с документами и материалами, необходимыми для обоснования и рассмотрения жалобы, если это не затрагивает права, свободы и законные интересы других лиц и если в указанных документах и материалах не содержатся сведения, составляющие государственную или иную охраняемую федеральным законом тайну. Копии указанных документов и материалов могут быть направлены заявителю по его письменному обращению.

5.2.11. Жалоба, поступившая в орган, предоставляющий муниципальную услугу, подлежит регистрации не позднее следующего рабочего дня со дня ее поступления. Жалоба рассматривается в течение 15 рабочих дней со дня ее регистрации.

В случае обжалования отказа органа, предоставляющего муниципальную услугу, должностного лица органа, предоставляющего муниципальную услугу, в приеме документов у заявителя либо в исправлении допущенных опечаток и ошибок или в случае обжалования заявителем нарушения установленного срока таких исправлений жалоба рассматривается в течение 5 рабочих дней со дня ее регистрации.

5.2.12. По результатам рассмотрения жалобы орган, предоставляющий муниципальную услугу, принимает решение:

об удовлетворении жалобы, в том числе в форме отмены принятого решения, исправления допущенных опечаток и ошибок в выданных в результате предоставления муниципальной услуги документах, возврата заявителю денежных средств, взимание которых не предусмотрено нормативными правовыми актами Российской Федерации, нормативными правовыми актами Кировской области, муниципальными правовыми актами, а также в иных формах;

об отказе в удовлетворении жалобы.

При удовлетворении жалобы орган, предоставляющий муниципальную услугу, принимает исчерпывающие меры по устранению выявленных нарушений, в том числе по выдаче заявителю результата предоставления муниципальной услуги, не позднее 5 рабочих дней со дня принятия решения, если иное не установлено законодательством Российской Федерации.

5.2.13. По результатам рассмотрения жалобы заявителю не позднее дня, следующего за днем принятия решения, в письменной форме и по желанию заявителя в электронной форме направляется мотивированный ответ о результатах рассмотрения жалобы.

5.2.14. В ответе по результатам рассмотрения жалобы указываются:

наименование органа, предоставляющего муниципальную услугу, должность, фамилия, имя, отчество (последнее – при наличии) должностного лица, принявшего решение по жалобе;

номер, дата, место принятия решения, включая сведения о должностном лице, либо муниципальном служащем, решение или действие (бездействие) которого обжалуется;

фамилия, имя, отчество (последнее – при наличии) или наименование заявителя;

основания для принятия решения по жалобе;

принятое по жалобе решение;

в случае если жалоба признана обоснованной, - сроки устранения выявленных нарушений, в том числе срок предоставления результата муниципальной услуги;

сведения о порядке обжалования принятого по жалобе решения.

5.2.15. Ответ по результатам рассмотрения жалобы подписывается уполномоченным на рассмотрение жалоб должностным лицом органа, предоставляющего муниципальную услугу.

По желанию заявителя ответ по результатам рассмотрения жалобы может быть представлен не позднее дня, следующего за днем принятия решения, в форме электронного документа, подписанного электронной подписью, вид которой установлен законодательством Российской Федерации.

5.2.16. Орган, предоставляющий муниципальную услугу, отказывает в удовлетворении жалобы в следующих случаях:

наличие вступившего в законную силу решения суда, арбитражного суда по жалобе о том же предмете и по тем же основаниям;

подача жалобы лицом, полномочия которого не подтверждены в порядке, установленном законодательством Российской Федерации;

наличие решения по жалобе, принятого ранее в соответствии с действующим законодательством в отношении того же заявителя и по тому же предмету жалобы.

5.2.17. Орган, предоставляющий муниципальную услугу, вправе оставить жалобу без ответа в следующих случаях:

наличие в жалобе нецензурных либо оскорбительных выражений, угроз жизни, здоровью и имуществу должностного лица, а также членов его семьи;

отсутствие возможности прочитать какую-либо часть текста жалобы, фамилию, имя, отчество и (или) почтовый адрес заявителя, указанные в жалобе.

В случае отсутствия возможности прочитать фамилию, имя, отчество (при наличии) и (или) почтовый адрес заявителя, указанные в жалобе, орган, предоставляющий муниципальную услугу, вправе оставить жалобу без ответа.

В случае, если жалоба подана заявителем в орган, в компетенцию которого не входит принятие решения по жалобе в соответствии с требованиями действующего законодательства, в течение 3 рабочих дней со дня ее регистрации указанный орган направляет жалобу в уполномоченный на ее рассмотрение орган и в письменной форме информирует заявителя о перенаправлении жалобы. При этом срок рассмотрения жалобы исчисляется со дня регистрации жалобы в уполномоченном на ее рассмотрение органе.

5.3. Порядок информирования

5.3.1. Орган, предоставляющий муниципальные услуги, обеспечивает информирование заявителей о порядке обжалования решений и действий (бездействия) органов, предоставляющих муниципальные услуги, их должностных лиц посредством:

размещения информации на стендах в местах предоставления муниципальных услуг;
едином портале;
консультирования при личном приеме, в том числе по телефону, электронной почте.

5.4. Порядок обжалования решения по жалобе

5.4.1. Заявитель вправе обжаловать принятое по жалобе решение вышестоящему органу (при его наличии) или в судебном порядке в соответствии с законодательством Российской Федерации.

Приложение № 1

к Административному регламенту

Главе администрации района

от _____

(ф.и.о (при наличии), наименование юр.лица)

Место регистрации (жительства)

Документ, удостоверяющий личность

(для физического лица)

(наименование и реквизиты документа)

Гос.регистрационный номер

(для юридического лица)

ИНН _____

ЗАЯВЛЕНИЕ**об утверждении схемы расположения земельного участка
на кадастровом плане территории**

Прошу утвердить схему расположения земельного участка на кадастровом плане территории для целей _____

Сведения о земельном участке:

1) кадастровый номер или кадастровые номера земельных участков: _____

2) площадь земельного участка (в отношении каждого из земельных участков, подлежащих образованию в соответствии со схемой): _____

3) адрес земельного участка (в отношении каждого из земельных участков, подлежащих образованию в соответствии со схемой), при отсутствии адреса иное описание местоположения земельного участка: _____

4) иные сведения _____

5) цель использования земельного участка

6) категория земель, к которой относится образуемый земельный участок

Перечень и количество приложенных к заявлению документов:

Способ выдачи (направления) результата предоставления муниципальной услуги:

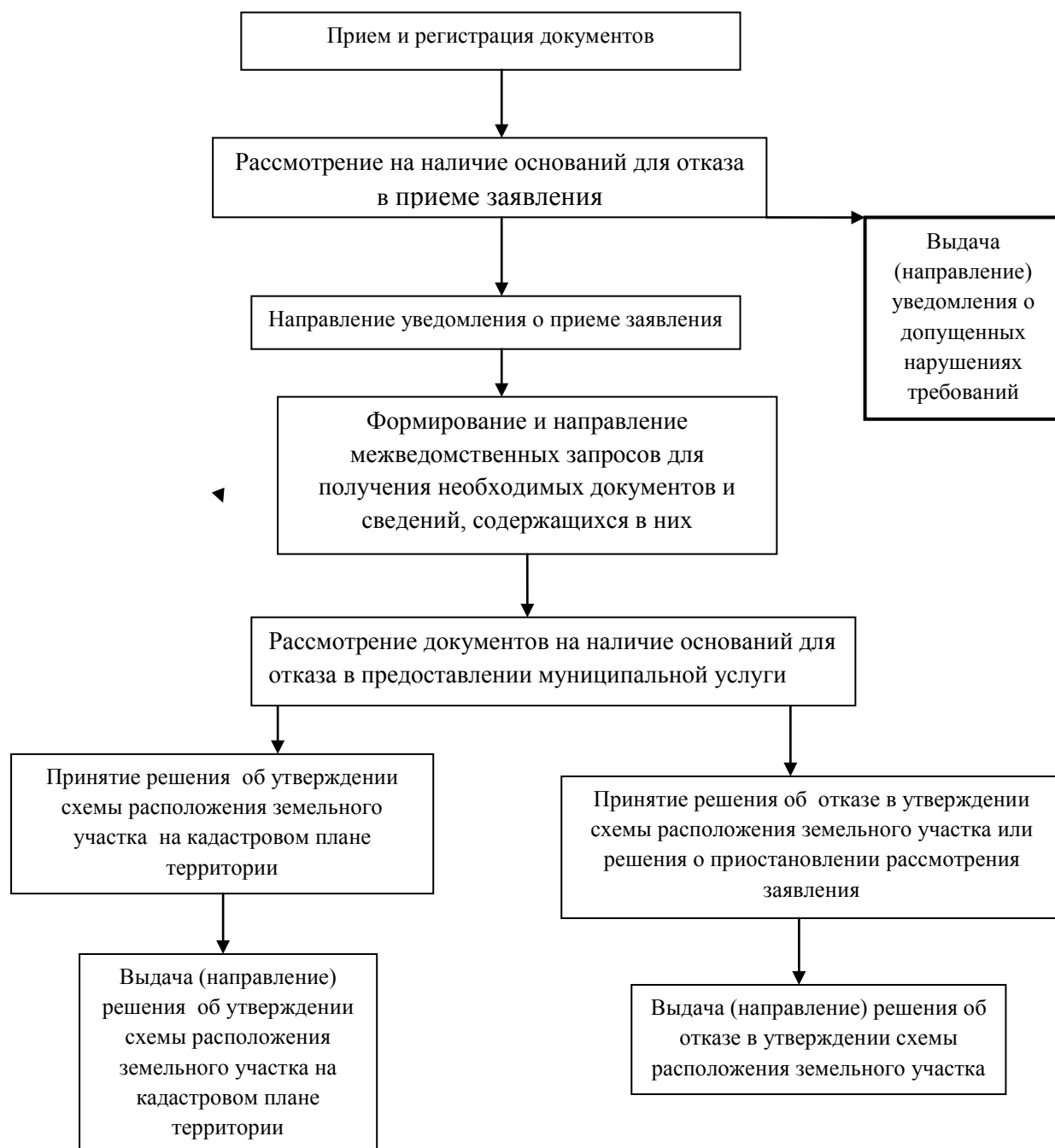
	В виде бумажного документа при личном обращении	_____
	В виде бумажного документа посредством почтового отправления	Почтовый адрес
	Посредством отправки XML - документа с использованием веб – сервисов	Адрес электронной почты в виде ссылки на электронный документ _____ Адрес электронной почты для направления документа _____

« _____ » _____ Г. _____
 (дата) (подпись (расшифровка подписи), печать – для юридических лиц)

Приложение № 2

к Административному регламенту

БЛОК–СХЕМА
последовательности действий при предоставлении муниципальной
услуги «Принятие решения об утверждении схемы расположения
земельного участка на кадастровом плане территории»



Приложение № 4
к Административному регламенту

Исходящий штамп

Ф.И.О. заявителя

**Уведомление об отказе в приеме документов
при предоставлении муниципальной услуги**

Настоящим уведомляем Вас о том, что документы, представленные для получения муниципальной услуги «Принятие решения об утверждении схемы расположения земельного участка на кадастровом плане территории», не могут быть приняты по следующим основаниям:

В случае устранения вышеуказанных оснований Вы имеете право повторно обратиться для получения муниципальной услуги.

В случае не согласия с принятым решением Вы имеете право на обжалование такого решения в досудебном (внесудебном) порядке, а также в судебном порядке в соответствии с законодательством Российской Федерации.

Глава администрации

(подпись)

(И.О. Фамилия)
