



**АДМИНИСТРАЦИЯ
БЕЛОХОЛУНИЦКОГО МУНИЦИПАЛЬНОГО РАЙОНА
КИРОВСКОЙ ОБЛАСТИ**

ПОСТАНОВЛЕНИЕ

29.12.2014

№ 1132

г. Белая Холуница

Об утверждении административного регламента предоставления муниципальной услуги «Предоставление земельных участков из земель сельскохозяйственного назначения, находящихся в муниципальной собственности, для осуществления деятельности фермерского хозяйства»

В целях обеспечения реализации конституционных прав граждан на обращения в органы местного самоуправления, создания нормативно-правовой базы, обеспечивающей повышение качества муниципальных услуг, руководствуясь федеральными законами от 06.10.2003 № 131-ФЗ «Об общих принципах организации местного самоуправления в Российской Федерации», от 27.07.2010 № 210-ФЗ «Об организации предоставления государственных и муниципальных услуг», Уставом Белохолуницкого муниципального района администрация Белохолуницкого муниципального района **ПОСТАНОВЛЯЕТ:**

1. Утвердить административный регламент предоставления муниципальной услуги «Предоставление земельных участков из земель сельскохозяйственного назначения, находящихся в муниципальной собственности, для осуществления деятельности фермерского хозяйства» (далее – Административный регламент) согласно приложению.

2. Настоящее постановление вступает в силу со дня его официального опубликования.

Глава администрации
Белохолуницкого
муниципального района
Кировской области Т.А. Телицина

Приложение

УТВЕРЖДЕН

постановлением администрации
Белохолуницкого муниципального
района
от 29.12.2014 № 1132

**Административный регламент
предоставления муниципальной услуги
«Предоставление земельных участков из земель сельскохозяйственного
назначения, находящихся в муниципальной собственности,
для осуществления деятельности фермерского хозяйства»**

1. Общие положения

1.1. Предмет регулирования Административного регламента

Настоящий Административный регламент определяет круг заявителей, стандарт предоставления муниципальной услуги, состав, последовательность и сроки выполнения административных процедур, требования к порядку их выполнения, в том числе особенности выполнения административных процедур в электронной форме, а также особенности выполнения административных процедур в многофункциональном центре, формы контроля за исполнением Административного регламента, досудебный (внесудебный) порядок обжалования решений и действий (бездействия) органа, предоставляющего муниципальную услугу, должностного лица органа, предоставляющего муниципальную услугу, либо муниципального служащего при осуществлении полномочий по предоставлению муниципальной услуги.

Основные понятия в настоящем регламенте используются в том же значении, в котором они приведены в Федеральном законе от 27.07.2010 № 210-ФЗ «Об организации предоставления государственных и муниципальных услуг» и иных нормативных правовых актов Российской Федерации и Кировской области.

1.2. Круг заявителей

Заявителями при предоставлении муниципальной услуги являются граждане – главы крестьянских (фермерских) хозяйств, зарегистрированные в качестве индивидуальных предпринимателей, юридические лица – крестьянские (фермерские) хозяйства, либо их уполномоченные представители, обратившиеся с запросом о предоставлении муниципальной услуги, выраженным в письменной или электронной форме (далее – заявлением).

1.3. Требования к порядку информирования о предоставлении муниципальной услуги

1.3.1. Порядок получения информации по вопросам предоставления муниципальной услуги.

Информацию о месте нахождения и графике работы, справочных и контактных телефонах, адресах электронной почты, официальном сайте органа, предоставляющего муниципальную услугу, способах получения информации, о многофункциональном центре предоставления государственных и муниципальных услуг (при его наличии) (далее – многофункциональный центр), а также о порядке предоставления муниципальной услуги можно получить:

на официальном сайте органа, предоставляющего муниципальную услугу, в информационно-телекоммуникационной сети «Интернет» (далее – сеть Интернет);

в информационной системе «Портал государственных и муниципальных услуг (функций) Кировской области» (далее – Региональный портал);

в федеральной государственной информационной системе «Единый портал государственных и муниципальных услуг (функций)» (далее – Единый портал);

на информационных стендах в местах предоставления муниципальной услуги;

при личном обращении заявителя;

по телефону;

при обращении в письменной форме, в форме электронного документа.

1.3.2. Справочная информация о предоставлении муниципальной услуги:

адрес местонахождения органа, предоставляющего муниципальную услугу: 613200, Кировская область, г. Белая Холуница, ул. Глазырина, 6;

режим работы: понедельник, вторник, среда, четверг – с 7⁴⁵ ч. до 17⁰⁰ ч.; пятница – с 7⁴⁵ ч. до 15⁴⁵ ч.; перерыв на обед – с 12⁰⁰ ч. до 13⁰⁰ ч;

телефон: (83364) 4-24-73, 4-10-14, 4-18-47, факс: (83364) 4-12-51;

официальный сайт в сети "Интернет" – www.bhregion.ru.

1.3.3. При личном обращении заявителя, а также обращении в письменной (электронной) форме специалист, ответственный за предоставление муниципальной услуги, предоставляет заявителю подробную информацию о порядке предоставления муниципальной услуги.

1.3.4. Заявитель имеет право на получение сведений о ходе исполнения муниципальной услуги при помощи телефона или посредством личного посещения в часы работы органа, предоставляющего муниципальную услугу.

1.3.5. Для получения сведений о ходе исполнения муниципальной услуги заявителем указываются (называются) дата и (или) регистрационный номер заявления. Заявителю предоставляются сведения о том, на каком этапе (в процессе выполнения какой административной процедуры) исполнения муниципальной услуги находится представленное им заявление.

В случае подачи заявления в форме электронного документа с использованием Единого портала или Регионального портала, информирование о ходе предоставления муниципальной услуги осуществляется путем отображения актуальной информации о текущем состоянии (статусе) оказания муниципальной услуги в «Личном кабинете пользователя».

1.3.6. Информация о порядке предоставления муниципальной услуги предоставляется бесплатно.

2. Стандарт предоставления муниципальной услуги

2.1. Наименование муниципальной услуги

Наименование муниципальной услуги: «Предоставление земельных участков из земель сельскохозяйственного назначения, находящихся

в муниципальной собственности, для осуществления деятельности фермерского хозяйства».

2.2. Наименование органа, предоставляющего муниципальную услугу

Муниципальная услуга предоставляется администрацией Белохолуницкого муниципального района (далее – администрация).

2.3. Результат предоставления муниципальной услуги

Результатом предоставления муниципальной услуги является:

предоставление земельного участка из земель сельскохозяйственного назначения, находящегося в муниципальной собственности, для осуществления деятельности фермерского хозяйства;

отказ в предоставлении муниципальной услуги.

2.4. Срок предоставления муниципальной услуги

Срок предоставления муниципальной услуги составляет 51 день.

В срок предоставления муниципальной услуги не включается время проведения в отношении земельного участка кадастровых работ и его государственного кадастрового учета.

2.5. Перечень нормативных правовых актов, регулирующих предоставление муниципальной услуги, с указанием их реквизитов и источников официального опубликования

Предоставление муниципальной услуги осуществляется в соответствии с:

Гражданским кодексом Российской Федерации (часть первая) от 30.11.1994 № 51-ФЗ ("Собрание законодательства РФ", 05.12.1994, № 32, ст. 3301, "Российская газета", № 238-239, 08.12.1994);

Земельным кодексом Российской Федерации от 25.10.2001 № 136-ФЗ ("Собрание законодательства РФ", 29.10.2001, № 44, ст. 4147, "Парламентская газета", № 204-205, 30.10.2001, "Российская газета", № 211-212, 30.10.2001.);

Федеральным законом от 11.06.2003 № 74-ФЗ "О крестьянском (фермерском) хозяйстве" ("Собрание законодательства РФ", 16.06.2003, № 24, ст. 2249, "Российская газета", № 115, 17.06.2003, "Парламентская газета", № 109, 18.06.2003);

Федеральным законом от 27.07.2010 № 210-ФЗ "Об организации предоставления государственных и муниципальных услуг" (Собрание законодательства Российской Федерации, 2010, № 31, ст. 4179; 2011, № 15, ст. 2038; № 27, ст. 3873, ст. 3880; № 29, ст. 4291; № 30, ст. 4587);

Федеральным законом от 06.10.2003 № 131-ФЗ "Об общих принципах организации местного самоуправления в Российской Федерации" ("Собрание законодательства РФ", 06.10.2003, № 40, ст. 3822);

Федеральный закон от 24.07.2002 № 101-ФЗ "Об обороте земель сельскохозяйственного назначения" ("Парламентская газета", N 140-141, 27.07.2002, "Российская газета", N 137, 27.07.2002, "Собрание законодательства РФ", 29.07.2002, N 30, ст. 3018);

Федеральным законом от 06.04.2011 № 63-ФЗ "Об электронной подписи" ("Парламентская газета", № 17, 08-14.04.2011, "Российская газета", № 75, 08.04.2011, "Собрание законодательства РФ", 11.04.2011, № 15, ст. 2036);

Закон Кировской области от 06.11.2003 № 203-ЗО "Об обороте земель сельскохозяйственного назначения в Кировской области" ("Вятский край", № 216(3144), 25.11.2003, "Сборник основных нормативных правовых актов органов государственной власти Кировской области", № 6(51), 20.12.2003);

Уставом муниципального образования Белохолуницкий муниципальный район Кировской области (принят решением Белохолуницкой районной Думы Кировской области от 22.06.2005 № 337) ("Холуницкие зори", № 122-123(11175), 11.10.2005);

настоящим Административным регламентом.

2.6. Перечень документов, необходимых для предоставления муниципальной услуги

Перечень документов, необходимых для предоставления муниципальной услуги:

2.6.1. Заявление о предоставлении земельного участка (приложение № 1 к настоящему Административному регламенту), в котором должны быть указаны:

цель использования земельного участка (осуществление фермерским хозяйством его деятельности, расширение такой деятельности);

испрашиваемое право на предоставляемый земельный участок (в собственность или аренду);

условия предоставления земельного участка в собственность (за плату или бесплатно);

срок аренды земельного участка;

обоснование размеров предоставляемого земельного участка (число членов фермерского хозяйства, виды деятельности фермерского хозяйства);

предполагаемое местоположение земельного участка.

2.6.2. Кадастровый паспорт земельного участка.

2.6.3. Свидетельство о государственной регистрации физического лица в качестве индивидуального предпринимателя (для индивидуальных предпринимателей).

2.6.4. Свидетельство о государственной регистрации юридического лица (для юридических лиц).

2.6.5. При обращении за получением муниципальной услуги от имени заявителя уполномоченный представитель представляет документ, удостоверяющий личность и документ, подтверждающий его полномочия на предоставление интересов заявителя.

2.6.6. Заявитель должен представить самостоятельно документ, предусмотренный пунктом 2.6.1 настоящего Административного регламента.

Документы, указанные в пунктах 2.6.2 – 2.6.4 настоящего Административного регламента запрашиваются администрацией в рамках межведомственного информационного взаимодействия, если они не были представлены заявителем по собственной инициативе.

2.6.7. Документы, необходимые для предоставления муниципальной услуги, могут быть направлены в форме электронного документа с использованием Единого портала или Регионального портала. В этом случае документы подписываются электронной подписью в соответствии с законодательством Российской Федерации.

2.6.8. При предоставлении муниципальной услуги администрация не вправе требовать от заявителя:

представления документов и информации или осуществления действий, которые не предусмотрены нормативными правовыми актами,

регулирующими отношения, возникающие в связи с предоставлением муниципальной услуги;

представления документов и информации, которые в соответствии с нормативными правовыми актами Российской Федерации, нормативными правовыми актами Кировской области и муниципальными правовыми актами находятся в распоряжении государственных органов, органов местного самоуправления и (или) подведомственных государственным органам и (или) органам местного самоуправления организаций, участвующих в предоставлении государственных или муниципальных услуг, за исключением документов, указанных в части 6 статьи 7 Федерального закона от 27.07.2010 N 210-ФЗ "Об организации предоставления государственных и муниципальных услуг".

2.7. Перечень оснований для отказа в приеме документов

Основания для отказа в приеме документов, необходимых для предоставления муниципальной услуги:

заявление для предоставления муниципальной услуги не соответствует требованиям, установленным в пункте 2.6.1 настоящего Административного регламента;

текст заявления (в том числе в форме электронного документа) не поддается прочтению

2.8. Перечень оснований для отказа в предоставлении муниципальной услуги

Основаниями для отказа в предоставлении муниципальной услуги являются:

принятое решение об изъятии из оборота земельного участка;

установлен запрет на приватизацию земельного участка;

земельный участок зарезервирован для государственных или муниципальных нужд;

испрашиваемый земельный участок не соответствует установленным предельным размерам и требованиям к местоположению земельных участков, предоставляемых из земель сельскохозяйственного назначения (за исключением случаев, указанных в части 7 статьи 12 Федерального закона от 11.06.2003 № 74-ФЗ "О крестьянском (фермерском) хозяйстве");

на испрашиваемый земельный участок зарегистрировано право собственности иного лица;

испрашиваемый земельный участок предоставлен другому лицу на праве аренды;

несоответствие заявителя требованиям, установленным в пункте 1.2 настоящего Административного регламента.

2.9. Перечень услуг, которые являются необходимыми и обязательными для предоставления муниципальной услуги, в том числе сведения о документе (документах), выдаваемом (выдаваемых) организациями, участвующими в предоставлении муниципальной услуги

Услуги, которые являются необходимыми и обязательными для предоставления муниципальной услуги – отсутствуют.

2.10. Размер платы, взимаемой за предоставление муниципальной услуги

Предоставление муниципальной услуги осуществляется на бесплатной основе.

2.11. Срок ожидания в очереди при подаче документов для предоставления муниципальной услуги и при получении результата предоставления такой услуги

Время ожидания на прием к специалисту при подаче документов для предоставления муниципальной услуги и при получении результата предоставления муниципальной услуги не должно превышать 15 минут.

2.12. Срок и порядок регистрации запроса о предоставлении муниципальной услуги

Заявление, представленное в письменной форме, при личном обращении регистрируется в установленном порядке, в день обращения заявителя в течение 15 минут.

Заявление, поступившее посредством почтовой или электронной связи, в том числе через официальный сайт администрации, Единый портал или Региональный портал, подлежит обязательной регистрации в течение 1 рабочего дня с момента поступления его в администрацию.

2.13. Требования к помещениям предоставления муниципальной услуги

2.13.1. Помещения для предоставления муниципальной услуги оснащаются местами для ожидания, информирования, заполнения заявлений и иных документов, приема заявителей.

2.13.2. Места для заполнения заявлений и иных документов оборудуются стульями, столами (стойками), бланками заявлений, письменными принадлежностями.

2.13.3. Места для информирования должны быть оборудованы информационными стендами, содержащими следующую информацию:

график работы (часы приема), контактные телефоны (телефон для справок), адрес официального сайта администрации в сети Интернет, адреса электронной почты.

Административный регламент предоставления муниципальной услуги (в текстовом виде);

перечень, формы документов для заполнения, образцы заполнения документов, бланки для заполнения;

основания для отказа в предоставлении муниципальной услуги;

порядок обжалования решений, действий (бездействия) администрации, ее должностных лиц, либо муниципальных служащих;

перечень нормативных правовых актов, регулирующих предоставление муниципальной услуги.

2.13.4. Кабинеты (кабинки) приема заявителей должны быть оборудованы информационными табличками с указанием:

номера кабинета (кабинки);

фамилии, имени и отчества специалиста, осуществляющего прием заявителей;

дней и часов приема, времени перерыва на обед.

2.13.5. Каждое рабочее место специалиста должно быть оборудовано персональным компьютером с возможностью доступа к необходимым информационным базам данных и печатающим устройством (принтером).

2.14. Показатели доступности и качества муниципальной услуги

2.14.1. Показателем доступности муниципальной услуги является:

транспортная доступность к местам предоставления муниципальной услуги;

наличие различных каналов получения информации о порядке получения муниципальной услуги и ходе ее предоставления;

обеспечение для заявителя возможности подать заявление о предоставлении муниципальной услуги в форме электронного документа, в том числе с использованием Единого портала, Регионального портала.

2.14.2. Показателями качества муниципальной услуги являются:

соблюдение срока предоставления муниципальной услуги;

отсутствие поданных в установленном порядке или признанных обоснованными жалоб на решения или действия (бездействие) администрации, ее должностных лиц, либо муниципальных служащих, принятые или осуществленные при предоставлении муниципальной услуги.

2.14.3. Показатели доступности и качества муниципальной услуги определяется также количеством взаимодействия заявителя с должностными лицами администрации при предоставлении муниципальной услуги. Взаимодействие заявителя с указанными лицами осуществляется два раза – при представлении заявления и документов, необходимых для предоставления муниципальной услуги (в случае непосредственного обращения в администрацию), а также при получении результата предоставления муниципальной услуги.

2.15. Требования, учитывающие особенности предоставления муниципальной услуги в электронной форме и многофункциональном центре

2.15.1. Особенности предоставления муниципальной услуги в электронной форме:

получение информации о предоставляемой муниципальной услуге в сети Интернет, в том числе на официальном сайте администрации, на Едином портале, Региональном портале.

получение и копирование формы заявления, необходимой для получения муниципальной услуги в электронной форме в сети Интернет, в том числе на официальном сайте администрации, на Едином портале, Региональном портале;

представление заявления в электронной форме с использованием сети Интернет, в том числе Единого портала, Регионального портала через «Личный кабинет пользователя»;

осуществление с использованием Единого портала, Регионального портала мониторинга хода предоставления муниципальной услуги через «Личный кабинет пользователя»;

получение результатов предоставления муниципальной услуги в электронном виде на Едином портале, Региональном портале через «Личный кабинет пользователя», если это не запрещено федеральным законом.

2.15.2. В случае обращения заявителя в многофункциональный центр (при его наличии), документы на предоставление муниципальной услуги направляются в администрацию в порядке, предусмотренном соглашением, заключенным между многофункциональным центром и администрацией.

3. Состав, последовательность и сроки выполнения административных процедур (действий), требования к порядку их выполнения, в том числе особенности выполнения административных процедур (действий) в электронной форме, а также особенности выполнения административных процедур в многофункциональных центрах

Предоставление муниципальной услуги включает в себя следующие административные процедуры:

прием и регистрация документов;

формирование и направление межведомственных запросов;

рассмотрение поступивших документов;

предоставление земельного участка.

Блок–схема последовательности действий по предоставлению муниципальной услуги приведена в приложении № 2 к настоящему Административному регламенту.

3.1. Описание последовательности административных действий при приеме и регистрации документов

Заявители, которые заинтересованы в предоставлении им земельных участков, подают (направляют) документы непосредственно в администрацию либо через многофункциональный центр (при его наличии).

Основанием для начала административной процедуры является поступление в администрацию документов для предоставления земельного участка.

Специалист, ответственный за прием и регистрацию документов, устанавливает наличие оснований для отказа в приеме документов, указанных в пункте 2.7 настоящего Административного регламента, и, в случае отсутствия указанных оснований:

регистрирует в установленном порядке поступившие документы;

направляет документы на рассмотрение специалисту, ответственному за предоставление муниципальной услуги.

При наличии вышеуказанных оснований специалист, ответственный за прием и регистрацию документов, выдает (направляет) заявителю уведомление об отказе в приеме документов (приложение № 3 к настоящему Административному регламенту), если фамилия и почтовый (электронный) адрес заявителя поддаются прочтению.

В случае представления документов через многофункциональный центр (при его наличии) уведомление об отказе в приеме документов может быть выдано (направлено) через многофункциональный центр.

Результатом выполнения административной процедуры является регистрация поступивших документов и направление документов на рассмотрение, либо выдача (направление) заявителю уведомления об отказе в приеме представленных документов.

Максимальный срок выполнения действий не может превышать 2 дня.

3.2. Описание последовательности административных действий при формировании и направлении межведомственных запросов

В случае если заявителем по собственной инициативе не был представлен документ о государственной регистрации фермерского хозяйства, администрация запрашивает по межведомственному запросу документы о государственной регистрации фермерского хозяйства (сведения, содержащиеся в них) в федеральном органе исполнительной власти, осуществляющем государственную регистрацию юридических лиц, физических лиц в качестве индивидуальных предпринимателей и крестьянских (фермерских) хозяйств.

В случае если заявителем представлен полный комплект документов, необходимых для предоставления муниципальной услуги – межведомственные запросы не направляются.

Результатами выполнения административной процедуры является формирование и направление межведомственных запросов и получение результатов (документов, сведений) таких запросов.

Максимальный срок выполнения действий не может превышать 7 дней.

3.3. Описание последовательности административных действий при рассмотрении поступивших документов

На основании представленных документов, специалист, ответственный за предоставление муниципальной услуги, рассматривает представленные документы и, с учетом зонирования территорий, подготавливает схему расположения земельного участка на кадастровом плане или кадастровой карте соответствующей территории (далее – схема расположения земельного участка).

Схема расположения земельного участка утверждается правовым актом администрации.

Если по результатам рассмотрения документов специалист, ответственный за предоставление муниципальной услуги, устанавливает наличие оснований, указанных в пункте 2.8 настоящего Административного регламента, - заявителю направляется ответ администрации об отказе

в предоставлении муниципальной услуги с указанием причин отказа (далее – решение об отказе в предоставлении муниципальной услуги).

Специалист, ответственный за предоставление муниципальной услуги, выдает (направляет) заявителю утвержденную схему расположения земельного участка.

В случае представления документов через многофункциональный центр (при его наличии) схема расположения земельного участка либо решение об отказе в предоставлении муниципальной услуги могут быть выданы (направлены) через многофункциональный центр.

Результатом выполнения административной процедуры является выдача (направление) заявителю схемы расположения земельного участка либо решения об отказе в предоставлении муниципальной услуги.

Максимальный срок выполнения действий не может превышать 21 день.

Заявитель обеспечивает за свой счет выполнение в отношении земельного участка кадастровых работ и обращается с заявлением об осуществлении государственного кадастрового учета этого земельного участка в порядке, установленном Федеральным законом "О государственном кадастре недвижимости".

3.4. Описание последовательности административных действий при предоставлении земельного участка

Основанием для начала административной процедуры является поступление в администрацию кадастрового паспорта земельного участка.

Кадастровый паспорт земельного участка запрашивается администрацией в рамках межведомственного электронного взаимодействия, а также может быть представлен заявителем, по собственной инициативе.

На основании полного комплекта документов, в соответствии с пунктом 2.6 настоящего Административного регламента, и при отсутствии оснований для отказа в предоставлении муниципальной услуги, администрация принимает решение о предоставлении заявителю земельного участка (далее – постановление).

Специалист, ответственный за предоставление муниципальной услуги:

выдает (направляет) заявителю копию принятого постановления с приложением кадастрового паспорта этого земельного участка;

осуществляет подготовку проекта договора купли-продажи (аренды) земельного участка;

направляет проект договора заявителю с предложением о его заключении.

Копия постановления, кадастровый паспорт земельного участка и проект договора могут быть выданы (направлены) через многофункциональный центр (при его наличии).

Договор купли-продажи или аренды земельного участка заключается в течение семи дней со дня принятия решения о предоставлении земельного участка.

Результатом выполнения административной процедуры является принятие решения и предоставление земельного участка, для осуществления фермерским хозяйством его деятельности или расширения фермерского хозяйства.

Максимальный срок выполнения действий не может превышать 21 день.

4. Формы контроля за исполнением административного регламента

4.1. Контроль за исполнением положений настоящего Административного регламента осуществляется главой администрации или уполномоченными им должностными лицами.

Перечень уполномоченных должностных лиц, осуществляющих контроль, и периодичность осуществления контроля устанавливается распоряжением администрации.

Глава администрации, а также уполномоченное им должностное лицо, осуществляя контроль, вправе:

контролировать соблюдение порядка и условий предоставления муниципальной услуги;

в случае выявления нарушений требований настоящего Административного регламента требовать устранения таких нарушений, давать письменные предписания, обязательные для исполнения;

назначать ответственных специалистов администрации для постоянного наблюдения за предоставлением муниципальной услуги;

запрашивать и получать необходимые документы и другую информацию, связанные с осуществлением муниципальной услуги, на основании письменных и устных заявлений физических и юридических лиц, вышестоящих органов власти и контролирующих организаций в сроки, установленные в заявлении или законодательством Российской Федерации.

Плановые и внеплановые проверки полноты и качества предоставления муниципальной услуги осуществляются главой администрации, а также уполномоченными им должностными лицами в соответствии с распоряжением администрации, но не реже 1 раза в год.

4.2. Ответственность специалистов закрепляется в их должностных регламентах (инструкциях).

4.3. Физические и юридические лица могут принимать участие в электронных опросах, форумах и анкетировании по вопросам удовлетворенности полнотой и качеством предоставления муниципальной услуги, соблюдения положений настоящего Административного регламента.

5. Досудебный (внесудебный) порядок обжалования решений и действий (бездействия) органа, предоставляющего муниципальную услугу, должностного лица органа, предоставляющего муниципальную услугу, либо муниципального служащего

5.1. Решения и действия (бездействие) органа, предоставляющего муниципальную услугу, должностного лица органа, предоставляющего муниципальную услугу, либо муниципального служащего могут быть обжалованы в досудебном порядке.

5.2. Досудебный порядок обжалования.

5.2.1. Заявитель может обратиться с жалобой, в том числе в следующих случаях:

нарушение срока регистрации заявления о предоставлении муниципальной услуги;

нарушение срока предоставления муниципальной услуги;

требование у заявителя документов, не предусмотренных нормативными правовыми актами Российской Федерации, нормативными правовыми актами Кировской области, муниципальными правовыми актами для предоставления муниципальной услуги;

отказ в приеме документов, предоставление которых предусмотрено нормативными правовыми актами Российской Федерации, нормативными правовыми актами Кировской области, муниципальными правовыми актами для предоставления муниципальной услуги;

отказ в предоставлении муниципальной услуги, если основания для отказа не предусмотрены федеральными законами и принятыми в соответствии с ними иными нормативными правовыми актами Российской Федерации, нормативными правовыми актами Кировской области, муниципальными правовыми актами;

требование внесения заявителем при предоставлении муниципальной услуги платы, не предусмотренной нормативными правовыми актами Российской Федерации, нормативными правовыми актами Кировской области, муниципальными правовыми актами;

отказ органа, предоставляющего муниципальную услугу, должностного лица органа, предоставляющего муниципальную услугу, в исправлении допущенных опечаток и ошибок в выданных в результате предоставления муниципальной услуги документах, либо нарушение установленного срока таких исправлений.

5.2.2. Жалоба подается в письменной форме на бумажном носителе, в том числе при личном приеме заявителя, в электронной форме в орган, предоставляющий муниципальную услугу.

Жалобы на решения, принятые руководителем органа, предоставляющего муниципальную услугу, подаются в вышестоящий орган (при его наличии) либо, в случае его отсутствия, рассматриваются непосредственно руководителем органа, предоставляющего муниципальную услугу.

5.2.3. Жалоба может быть направлена по почте, через многофункциональный центр (при его наличии), с использованием сети Интернет, официального сайта органа, предоставляющего муниципальную

услугу, в сети Интернет, Единого портала, Регионального портала, а также может быть подана при личном приеме заявителя.

При поступлении жалобы многофункциональный центр обеспечивает ее передачу в уполномоченный на ее рассмотрение орган в порядке и сроки, которые установлены соглашением о взаимодействии между многофункциональным центром и органом, предоставляющим муниципальную услугу, но не позднее следующего рабочего дня со дня поступления жалобы.

5.2.4. Жалоба должна содержать:

наименование органа, предоставляющего муниципальную услугу, должностного лица органа, предоставляющего муниципальную услугу, либо муниципального служащего, решения и действия (бездействие) которых обжалуются;

фамилию, имя, отчество (последнее – при наличии), сведения о месте жительства заявителя – физического лица, либо наименование, сведения о местонахождении заявителя – юридического лица, а также номер (номера) контактного телефона, адрес (адреса) электронной почты (при наличии) и почтовый адрес, по которым должен быть направлен ответ заявителю;

сведения об обжалуемых решениях и действиях (бездействии) органа, предоставляющего муниципальную услугу, должностного лица органа, предоставляющего муниципальную услугу, либо муниципального служащего;

доводы, на основании которых заявитель не согласен с решением, действием (бездействием) органа, предоставляющего муниципальную услугу, должностного лица органа, предоставляющего муниципальную услугу, либо муниципального служащего. Заявителем могут быть представлены документы (при наличии), подтверждающие доводы заявителя, либо их копии.

5.2.5. Прием жалоб в письменной форме осуществляется органом, предоставляющим муниципальную услугу, в месте предоставления муниципальной услуги (в месте, где заявитель подавал заявление на получение муниципальной услуги, нарушение порядка которой обжалуется, либо в месте, где заявителем получен результат муниципальной услуги).

Время приема жалоб должно совпадать со временем предоставления муниципальных услуг.

В случае подачи жалобы при личном приеме заявитель представляет документ, удостоверяющий его личность в соответствии с законодательством Российской Федерации.

5.2.6. В случае если жалоба подается через представителя заявителя, также представляется документ, подтверждающий его полномочия на осуществление действий от имени заявителя. В качестве документов, подтверждающих полномочия на осуществление действий от имени заявителя, могут быть представлены:

оформленная в соответствии с законодательством Российской Федерации доверенность (для физических лиц);

оформленная в соответствии с законодательством Российской Федерации доверенность, заверенная печатью заявителя и подписанная руководителем заявителя или уполномоченным этим руководителем лицом (для юридических лиц);

копия решения о назначении или об избрании либо приказа о назначении физического лица на должность, в соответствии с которым такое физическое лицо обладает правом действовать от имени заявителя без доверенности.

5.2.7. При подаче жалобы в электронном виде документы, указанные в пункте 5.2.6 настоящего Административного регламента могут быть представлены в форме электронных документов, подписанных электронной подписью, вид которой предусмотрен законодательством Российской Федерации, при этом документ, удостоверяющий личность заявителя, не требуется.

В электронном виде жалоба может быть подана заявителем посредством:

сети Интернет, включая официальный сайт органа, предоставляющего муниципальную услугу;

Единого портала, Регионального портала.

5.2.8. В органе, предоставляющем муниципальную услугу, определяются уполномоченные на рассмотрение жалоб должностные лица,

которые обеспечивают прием и рассмотрение жалоб в соответствии с требованиями действующего законодательства, настоящего Административного регламента.

5.2.9. В случае установления в ходе или по результатам рассмотрения жалобы признаков состава административного правонарушения, предусмотренного Кодексом Российской Федерации об административных правонарушениях, или признаков состава преступления лицо, уполномоченное на рассмотрение жалоб, незамедлительно направляет соответствующие материалы в органы прокуратуры.

5.2.10. Заявитель вправе ознакомиться с документами и материалами, необходимыми для обоснования и рассмотрения жалобы, если это не затрагивает права, свободы и законные интересы других лиц и если в указанных документах и материалах не содержатся сведения, составляющие государственную или иную охраняемую федеральным законом тайну. Копии указанных документов и материалов могут быть направлены заявителю по его письменному обращению.

5.2.11. Жалоба, поступившая в орган, предоставляющий муниципальную услугу, подлежит регистрации не позднее следующего рабочего дня со дня ее поступления. Жалоба рассматривается в течение 15 рабочих дней со дня ее регистрации.

В случае обжалования отказа органа, предоставляющего муниципальную услугу, должностного лица органа, предоставляющего муниципальную услугу, в приеме документов у заявителя либо в исправлении допущенных опечаток и ошибок или в случае обжалования заявителем нарушения установленного срока таких исправлений жалоба рассматривается в течение 5 рабочих дней со дня ее регистрации.

5.2.12. По результатам рассмотрения жалобы орган, предоставляющий муниципальную услугу, принимает решение:

об удовлетворении жалобы, в том числе в форме отмены принятого решения, исправления допущенных опечаток и ошибок в выданных в результате предоставления муниципальной услуги документах, возврата заявителю денежных средств, взимание которых не предусмотрено нормативными правовыми актами Российской Федерации, нормативными

правовыми актами Кировской области, муниципальными правовыми актами, а также в иных формах;

об отказе в удовлетворении жалобы.

При удовлетворении жалобы орган, предоставляющий муниципальную услугу, принимает исчерпывающие меры по устранению выявленных нарушений, в том числе по выдаче заявителю результата предоставления муниципальной услуги, не позднее 5 рабочих дней со дня принятия решения, если иное не установлено законодательством Российской Федерации.

5.2.13. По результатам рассмотрения жалобы заявителю не позднее дня, следующего за днем принятия решения, в письменной форме и по желанию заявителя в электронной форме направляется мотивированный ответ о результатах рассмотрения жалобы.

5.2.14. В ответе по результатам рассмотрения жалобы указываются:

наименование органа, предоставляющего муниципальную услугу, должность, фамилия, имя, отчество (последнее – при наличии) должностного лица, принявшего решение по жалобе;

номер, дата, место принятия решения, включая сведения о должностном лице, либо муниципальном служащем, решение или действие (бездействие) которого обжалуется;

фамилия, имя, отчество (последнее – при наличии) или наименование заявителя;

основания для принятия решения по жалобе;

принятое по жалобе решение;

в случае если жалоба признана обоснованной, - сроки устранения выявленных нарушений, в том числе срок предоставления результата муниципальной услуги;

сведения о порядке обжалования принятого по жалобе решения.

5.2.15. Ответ по результатам рассмотрения жалобы подписывается уполномоченным на рассмотрение жалоб должностным лицом органа, предоставляющего муниципальную услугу.

По желанию заявителя ответ по результатам рассмотрения жалобы может быть представлен не позднее дня, следующего за днем принятия решения, в форме электронного документа, подписанного электронной

подписью, вид которой установлен законодательством Российской Федерации.

5.2.16. Орган, предоставляющий муниципальную услугу, отказывает в удовлетворении жалобы в следующих случаях:

наличие вступившего в законную силу решения суда, арбитражного суда по жалобе о том же предмете и по тем же основаниям;

подача жалобы лицом, полномочия которого не подтверждены в порядке, установленном законодательством Российской Федерации;

наличие решения по жалобе, принятого ранее в соответствии с действующим законодательством в отношении того же заявителя и по тому же предмету жалобы.

5.2.17. Орган, предоставляющий муниципальную услугу, при получении письменной жалобы, в которой содержатся нецензурные либо оскорбительные выражения, угрозы жизни, здоровью и имуществу должностного лица, а также членов его семьи, вправе оставить жалобу без ответа по существу поставленных в ней вопросов и сообщить гражданину, направившему жалобу, о недопустимости злоупотребления правом.

5.2.18. В случае если текст письменной жалобы не поддается прочтению, ответ на жалобу не дается, о чем в течение семи дней со дня регистрации жалобы сообщается гражданину, направившему жалобу, если его фамилия и почтовый адрес поддаются прочтению.

5.3. Порядок обжалования решения по жалобе.

5.3.1. Заявитель вправе обжаловать принятое по жалобе решение вышестоящему органу (при его наличии) или в судебном порядке в соответствии с законодательством Российской Федерации.

Приложение № 1

к Административному регламенту

Главе администрации Белохолуницкого
муниципального района

от _____

(Ф.И.О. полностью, полное наименование юр. лица)

адрес заявителя(ей): _____

(местонахождение юридического лица,

место регистрации физического лица)

телефон: _____

ИНН _____

ОГРН _____

ЗАЯВЛЕНИЕ

**о предоставлении земельного участка
для осуществления деятельности фермерского хозяйства**

Прошу предоставить земельный участок:

испрашиваемое право на земельный участок:

собственность

аренда

условия предоставления в собственность:

за плату

бесплатно

срок аренды:

площадь: _____ кв.м.,

местоположение: _____

(предполагаемое местоположение земельного участка)

цель: _____
(цель использования земельного участка - осуществление деятельности фермерского хозяйства, расширение деятельности)

обоснование размеров испрашиваемого земельного участка:

_____ (число членов фермерского хозяйства, виды деятельности фермерского хозяйства)

Приложения: _____

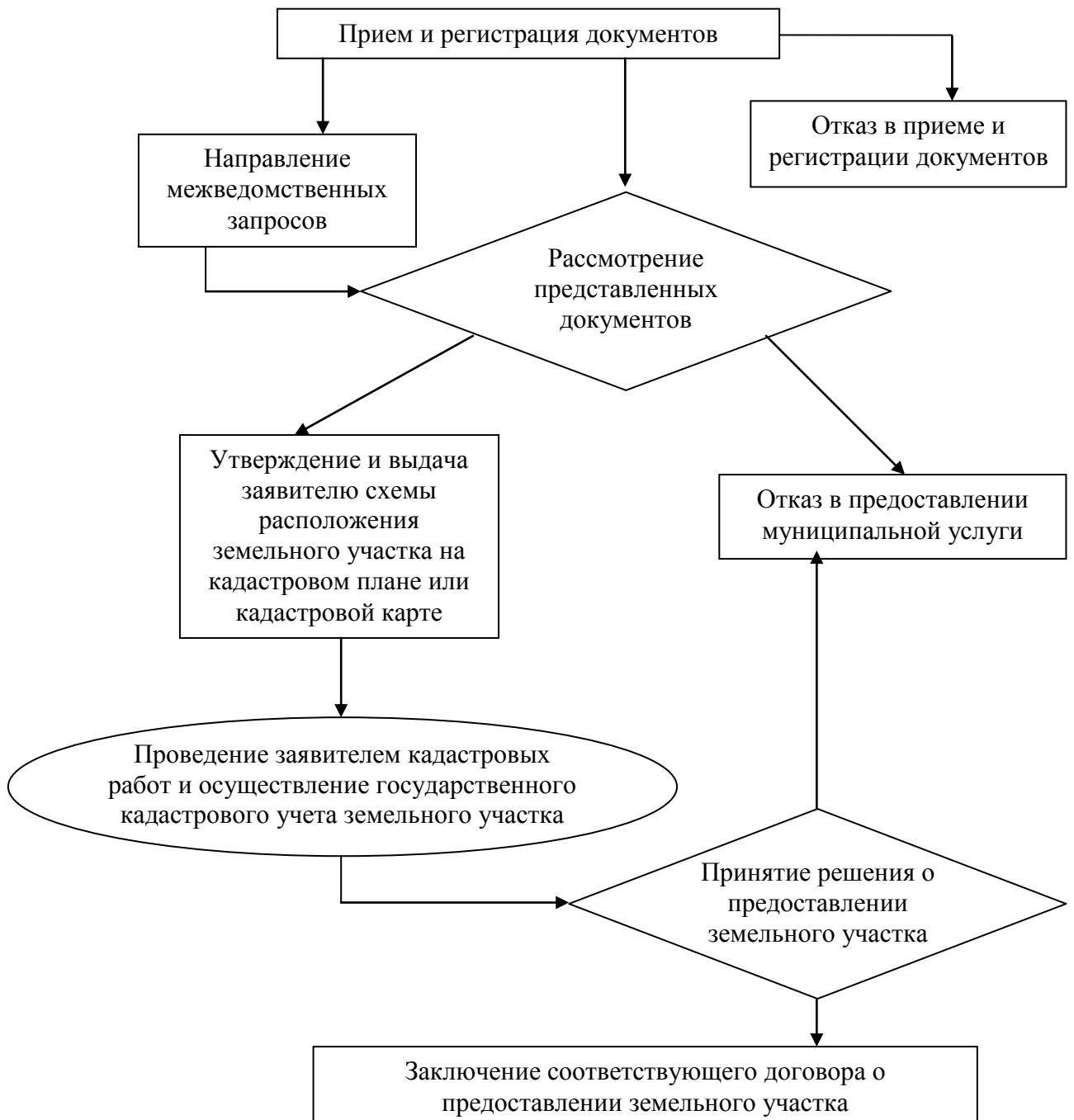
Заявитель: _____ (Ф.И.О., представителя юридического лица, _____ (подпись)
Ф.И.О. физического лица)

«__» _____ 20__ г.

Приложение № 2

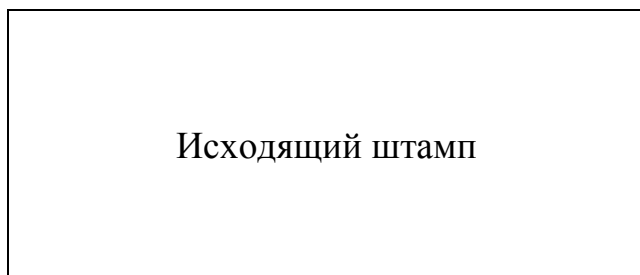
к Административному регламенту

БЛОК-СХЕМА
последовательности административных процедур при предоставлении муниципальной услуги «Предоставление земельных участков из земель сельскохозяйственного назначения, находящихся в муниципальной собственности, для осуществления деятельности фермерского хозяйства»



Приложение № 3

к Административному регламенту

_____
Ф.И.О. (наименование) заявителя**Уведомление об отказе в приеме документов
при предоставлении муниципальной услуги**

Настоящим уведомляем Вас о том, что документы, представленные для предоставления муниципальной услуги «Предоставление земельных участков из земель сельскохозяйственного назначения, находящихся в муниципальной собственности, для осуществления деятельности фермерского хозяйства», не могут быть приняты по следующим основаниям:

В случае устранения вышеуказанных оснований Вы имеете право повторно обратиться для получения муниципальной услуги.

В случае не согласия с принятым решением Вы имеете право на обжалование такого решения в досудебном (внесудебном) порядке, а также в судебном порядке в соответствии с законодательством Российской Федерации.

Глава администрации

(подпись)_____
(И.О. Фамилия)
